



შრომის
საერთაშორისო
ორგანიზაცია

შენევა



სამუშაო ადგილზე უბედური შემთხვევებისა და დაავადებების გამოძიება

პრაქტიკული სახელმძღვანელო
შრომის ინსპექტორებისათვის



Funding for this project was provided by the United States Department of Labor.

This material does not necessarily reflect the views or policies of the United States Department of Labor, nor does the mention of trade names, commercial products, or organizations imply endorsement by the United States Government.

სამუშაო ადგილზე
უბედური შემთხვევებისა
და დაავადებების გამოძიება

პრაქტიკული სახელმძღვანელო
შრომის ინსპექტორებისათვის

Copyright © International Labour Organization 2016

First published 2016

Publications of the International Labour Office enjoy copyright under Protocol 2 of the Universal Copyright Convention. Nevertheless, short excerpts from them may be reproduced without authorization, on condition that the source is indicated. For rights of reproduction or translation, application should be made to ILO Publications (Rights and Licensing), International Labour Office, CH-1211 Geneva 22, Switzerland, or by email: rights@ilo.org. The International Labour Office welcomes such applications.

Libraries, institutions and other users registered with reproduction rights organizations may make copies in accordance with the licences issued to them for this purpose. Visit rights@ilo.org to find the reproduction rights organization in your country.

ILO Cataloguing in Publication Data

სამუშაო ადგილზე უბედური შემთხვევებისა და დაავადებების გამოძიება : პრაქტიკული სახელმძღვანელო შრომის ინსპექტორებისათვის / DWT/CO for Eastern Europe and Central Asia. - Moscow: ILO, 2016

76 p.

ISBN: 9789228308334 (web pdf)

International Labour Office

occupational accident / occupational disease / labour inspection / reporting system / data collecting / case study

13.04.3

Also available in French:

Enquêtes sur les accidents du travail et les maladies professionnelles – Guide pratique à l'intention des inspecteurs du travail 978-92-2-229419-0 (print); 978-92-2-229420-6 (web pdf)

Spanish: Investigación de accidentes del trabajo y enfermedades profesionales – Guía práctica para inspectores del trabajo 978-92-2-329419-9 (print); 978-92-2-329420-5 (web pdf)

ILO Cataloguing in Publication Data

The designations employed in ILO publications, which are in conformity with United Nations practice, and the presentation of material therein do not imply the expression of any opinion whatsoever on the part of the International Labour Office concerning the legal status of any country, area or territory or of its authorities, or concerning the delimitation of its frontiers.

The responsibility for opinions expressed in signed articles, studies and other contributions rests solely with their authors, and publication does not constitute an endorsement by the International Labour Office of the opinions expressed in them. Reference to names of firms and commercial products and processes does not imply their endorsement by the International Labour Office, and any failure to mention a particular firm, commercial product or process is not a sign of disapproval.

ILO publications and electronic products can be obtained through major booksellers or ILO local offices in many countries, or direct from ILO Publications, International Labour Office, CH-1211 Geneva 22, Switzerland. Catalogues or lists of new publications are available free of charge from the above address, or by email: ilo@turpin-distribution.com

Visit our website: www.ilo.org/publns

Printed in Georgia

სარჩევი

აბრევიატურები	IV
განსაზღვრებები	IV
წინასიტყვაობა	V
1. შესავალი	1
1.1 რა არის გამოძიება?	1
1.2 როგორია წარმატებული გამოძიება?	3
1.3 რისი გამოძიება ხდება?	5
2. გამოძიებლებისათვის საჭირო უნარები	7
2.1 ინტერვიუს ჩატარების უნარები	8
2.2 მონწილის დაკითხვა	11
3. გამოძიების მთავარი ეტაპები	15
3.1 მომზადება გამოძიების დაწყებამდე	15
3.2 ინფორმაციის შეგროვება	17
3.3 ინფორმაციის ანალიზი	25
3.4 პრევენციული/რისკის კონტროლის ზომების იდენტიფიცირება	30
3.5 სამოქმედო გეგმის განხორციელება	31
3.6 ანგარიშის მომზადება/ინფორმაციის დოკუმენტირება	32
4. უბედური შემთხვევის გამოძიების საკონტროლო სია	34
5. ანგარიში გამოძიების შესახებ	39
პრაქტიკული მაგალითი: თანამშრომელი დაშავდა ცირკულარულ ხერხთან მუშაობისას	43
ნაბიჯი 1: რა ქმედებები უნდა განვახორციელოთ უბედური შემთხვევის შესახებ ინფორმაციის მიღებისას	43
ნაბიჯი 2: ინფორმაციის შეგროვება	44
ნაბიჯი 3: ინფორმაციის გაანალიზება	50
ნაბიჯი 4: პრევენციის/რისკის კონტროლის მექანიზმის იდენტიფიცირება	52
ნაბიჯი 5: სამოქმედო გეგმის განხორციელება	53
ნაბიჯი 6: გამოძიების ანგარიში	53

აბრევიატურები

ILO - შრომის საერთაშორისო ორგანიზაცია

OSH - სამუშაო ადგილზე ჯანდაცვისა და უსაფრთხოების სისტემა

განსაზღვრებები

უბედური შემთხვევა სამუშაო ადგილზე - შემთხვევა, რომელიც წარმოიშობა სამუშაოს შედეგად, ან მუშაობის დროს და სრულდება ფატალური შედეგით ან დაზიანებით, მაგ: სიმაღლიდან გადმოვარდნა, ან მოძრავ მექანიზმთან კონტაქტი.

პროფესიული დაავადება - მოიცავს ნებისმიერ დაავადებას, რომელიც გამოწვეულია სამუშაოს შედეგად ან მუშაობის პროცესში საფრთხის წყაროსთან კონტაქტით, მაგ: ასთმა, რომელიც გამოწვეულია ხის მტვერთან ან ქიმიურ ნაერთებთან კონტაქტით.

სახიფათო მოვლენა - ადვილად იდენტიფიცირებადი მოვლენა, რომელიც ეროვნული კანონმდებლობით და რეგულაციებითაა განსაზღვრული და შეუძლია მიაყენოს ზიანი კონკრეტულ პიროვნებას ან საზოგადოებას, მაგ: ამწის ჩამოვარდნა, რომელიც იწვევს მხოლოდ ქონების დაზიანებას.

ინცინდენტი/დაუღევრობა - მოვლენა, რომელიც არ არის გათვალისწინებული ეროვნული კანონმდებლობით და რეგულაციებით, რომელსაც შეუძლია მიაყენოს ზიანი დასაქმებულ ადამიანებს ან საზოგადოებას, მაგ: აგურის ჩამოვარდნა ხარაჩოდან, რომელიც არავის აზიანებს.

წინამდებარე სახელმძღვანელოში 'ინცინდენტის გამოძიება' შეიძლება გამოყენებულ იქნას ზემოთხსენებულ ნებისმიერ შემთხვევაში, თუკი არ იქნება სხვანაირად მითითებული.

საფრხე - ნებისმიერი რამ, რასაც შეუძლია ზიანის გამოწვევა, როგორცაა ქიმიური ნაერთები, დენი, მუშაობა კიბეზე, უყურადღებოდ დატოვებული მანქანადანადგარები, ღია თარო, სტრესული სამუშაო და ა.შ.

რისკი - არის ალბათობა, მაღალი ან მცირე, რომ ვინმეს შეიძლება მიაღვეს ზიანი ამ ან რომელიმე სხვა საფრთხისგან, იმის გათვალისწინებით, თუ რამდენად სერიოზული შეიძლება იყოს ეს ზიანი.

წინასიტყვაობა

2014 წელს შრომის საერთაშორისო ორგანიზაციამ დაადგინა, რომ ყოველწლიურად 2.3 მილიონი ფატალური შემთხვევა ფიქსირდება, რომელიც გამოწვეულია სამუშაო ადგილზე უბედური შემთხვევით ან პროფესიული დაავადებებით. აქედან 350 000-ზე მეტი გამოწვეულია უბედური შემთხვევებით, ხოლო დაახლოებით 2 მილიონი პროფესიული დაავადებებით. ამას გარდა, დადგინდა, რომ 2010 წელს დაახლოებით 313 მილიონი ნაკლებად მძიმე ინცინდენტი დაფიქსირდა (რომლებიც მოითხოვდნენ სამუშაოს გაცდენას მინიმუმ ოთხი დღის განმავლობაში). მიუხედავად იმისა, რომ ეს ციფრები განმაცვიფრებელია, ისინი მაინც არ ასახავენ იმ ტკივილსა და ტანჯვას, რომელსაც განიცდის გლობალურად დასაქმებულები და მათი ოჯახის წევრები და არ ასახავს სანარმოებისა და საზოგადოებების გლობალურ ეკონომიკურ დანაკარგებს.

არ უნდა დაგვავიწყდეს, რომ უბედური შემთხვევა სამუშაო ადგილზე და პროფესიული დაავადებები შეიძლება თავიდან იქნას აცილებული. თუმცა, როდესაც ისინი ხდება, საჭიროა შესაბამისი დასკვნების გამოტანა და გაკვეთილის მიღება. ეს საშუალებას მისცემს როგორც დამსაქმებლებს, ასევე დასაქმებულებს, რომ გააუმჯობესონ სამუშაო პირობები, რაც თავის მხრივ გამოიწვევს ასეთი ინცინდენტების რაოდენობის შემცირებას.

აქედან რომ ვისწავლოთ, საჭიროა ეფექტური გამოძიება, რათა განისაზღვროს უშუალო, ძირითადი და არსებითი მიზეზები და რისკის შესაბამისი კონტროლის მექანიზმები, რომელთა გატარება იქნება შესაძლებელი, მსგავსი ინცინდენტების განმეორების თავიდან ასაცილებლად.

შრომის ინსპექტორების ერთ-ერთი როლი არის ასეთი გამოძიების ჩატარება და ეს პუბლიკაცია მომზადდა, რათა მიაწოდოს მათ ინფორმაცია, რეკომენდაციები და მეთოდოლოგია ამ მნიშვნელოვანი საქმის განსახორციელებლად. წინამდებარე სახელმძღვანელო მომზადდა შრომის საერთაშორისო ორგანიზაციის საერთაშორისო სატრენინგო ცენტრთან (ტურინი) ერთად, სამუშაო შეხვედრის შემდეგ, რომელიც მიეძღვნა სამუშაო ადგილზე უბედური შემთხვევებისა და პროფესიული დაავადებების გამოძიებას. სამუშაო შეხვედრას ესწრებოდნენ წარმომადგენლები ამერიკის შეერთებული შტატებიდან, ბრაზილიიდან, გაერთიანებული სამეფოდან, იტალიიდან, ნორვეგიიდან, პორტუგალიიდან, და რუმინეთიდან, ისევე როგორც ტექნიკური სპეციალისტები შრომის ადმინისტრაციიდან, შრომის საერთაშორისო ოფისის შრომის ინსპექციის, სამუშაო ადგილზე უსაფრთხოებისა და ჯანმრთელობის განყოფილებიდან. იმედი მაქვს, წინამდებარე

სახელმძღვანელო იქნება ინფორმაციის ფასეული წყარო შრომის ინსპექტორებისათვის და ყველა იმ პირისათვის, რომლებიც ჩართულნი არიან გამოძიების პროცესში და საშუალებას მისცემს მკითხველს, დაეხმაროს შრომის საერთაშორისო ორგანიზაციას, გააუმჯობესოს სამუშაო პირობები და შეამციროს უბედური შემთხვევებისა და პროფესიულ დაავადებათა რაოდენობა.

ქ-ნი ნენსი ჯ. ლეფინგი

დირექტორი

შრომის ადმინისტრაცია, შრომის ინსპექციის, სამუშაო ადგილზე უსაფრთხოებისა და ჯანმრთელობის განყოფილება

შრომის საერთაშორისო ორგანიზაციას სურს აღნიშნოს, რომ წინამდებარე სახელმძღვანელო შეიცავს საჯარო სექტორის ინფორმაციას, რომელიც გამოქვეყნებულია Health and Safety Executive, დიდი ბრიტანეთი და ლიცენზირებულია გაერთიანებული სამეფოს დია მმართველობის ლიცენზიით v1.0

1. შესავალი

წინამდებარე სახელმძღვანელო გამოიზნულია იმისთვის, რომ შრომის ინსპექტორებს განუვითაროს აუცილებელი უნარები სამუშაო ადგილზე უბედური შემთხვევების, დაავადებებისა და სხვა არასასურველი მოვლენების (როგორებიცაა საშიში ან დაუდევრობით გამოწვეული შემთხვევები) ეფექტური გამოძიებისათვის, რომლებსაც შეუძლია გამოიწვიოს დასაქმებულთა, მათი ოჯახის წევრების ან საზოგადოების წარმომადგენლების დაზიანება. უნდა გვახსოვდეს, რომ სამუშაო ადგილზე უბედური შემთხვევები, დაავადებები და სხვა არასასურველი მოვლენები შეიძლება თავიდან იქნას აცილებულნი. გამოძიება არა მხოლოდ დაადგენს მათ გამომწვევ მიზეზებს, არამედ იმასაც, თუ რა შეიძლება გადაკეთებულიყო მათი თავიდან აცილებისათვის.

წინამდებარე სახელმძღვანელო ინსპექტორებს აწვდის ინფორმაციას ეფექტური გამოძიების მნიშვნელობის შესახებ და ასევე გამოძიების წარმართვის მეთოდოლოგიისა და შესაბამისი ანგარიშის მომზადების შესახებ.

შრომის საერთაშორისო ორგანიზაციას სჯერა, რომ არსებობს გამოძიების წარმართვის მრავალი მეთოდი, მაგრამ სწორედ აქ წარმოდგენილი მეთოდოლოგია აძლევს ინსპექტორებს საშუალებას დაადგინონ უშუალო და ძირითადი გამომწვევი მიზეზები. თავის მხრივ, ეს საშუალებას მისცემს ინსპექტორებს, დაეხმარონ დამსაქმებულებს, კომპანიებსა და დასაქმებულთა წარმომადგენლებს, მოახდინონ რისკის მართვის/პრევენციის შესაბამისი ზომების იდენტიფიცირება, რათა აღარ განმეორდეს მსგავსი შემთხვევები, რომლებმაც გამოიწვიეს გამოძიების ქვეშ მყოფი მოვლენა და, შესაბამისად, გააუმჯობესონ სამუშაო ადგილზე ჯანმრთელობისა და უსაფრთხოების სისტემა.

1.1 რა არის გამოძიება?

სამუშაო ადგილზე უბედური შემთხვევის, დაავადების და საშიში მოვლენის (დაუდევრობის) გამოძიება.

- არკვევს, როგორ და რატომ მოხდა არასასურველი მოვლენა (ავარია, დაინფიცირება, სახიფათო მოვლენა, დაუდევრობა) და
- ადგენს იმ ზომებს, რომელთა გატარებაც საჭიროა მსგავსი მოვლენის თავიდან ასაცილებლად

რაც იწვევს სამუშაო ადგილზე ჯანმრთელობისა და უსაფრთხოების სისტემის გაუმჯობესებას. შრომის ინსპექტორების მიერ განხორციელებული გამოძიება ასევე უნდა ადგენდეს, გამოძიების ქვეშ მყოფ მოვლენასთან დაკავშირებით:

- ყველა მხარეს, რომელსაც გააჩნია სამართლებრივი ვალდებულება - მაგ: კომპანია, მმართველი რგოლი, დასაქმებულები, მომწოდებლები და ა.შ.
- შესაბამის კანონმდებლობას, დაირღვა თუ - არა ის, მის განხორციელებასთან დაკავშირებულ გადაწყვეტილებებს და ა.შ.
- ღონისძიებებს, რომელთა გატარებაც საჭიროა იმისთვის, რომ კომპანიამ დაიცვას სამუშაო ადგილზე ჯანმრთელობისა და უსაფრთხოების სფეროში არსებული კანონმდებლობა.

გამოძიება **რეაქტიულია**, რადგანაც ჯერ უნდა მოხდეს მოვლენა, რომლის შედეგადაც დაიწყება გამოძიება. შრომის ინსპექტორმა უნდა განსაზღვროს არა მხოლოდ ის, თუ რა იყო მოვლენის შედეგი, არამედ ისიც თუ როგორ და რატომ მოხდა ის, რადგანაც მოხდეს მომავალში მისი განმეორების თავიდან ასაცილებლად შესაბამის ზომების მიღება, რაც გააუმჯობესებს სამუშაო ადგილზე უსაფრთხოებისა და ჯანდაცვის მართვის სისტემას. ასევე შრომის ინსპექტორის კომპეტენციაში ისიც შედის, რომ დამსაქმებლებისა და დასაქმებულთა მხრიდან უზრუნველყოს ეროვნული კანონმდებლობის დაცვა, მათ შორის სამუშაო ადგილზე უსაფრთხოებისა და ჯანდაცვის სფეროში არსებული კანონმდებლობის, ასევე გამოძიების ჩატარებასთან დაკავშირებული საკანონმდებლო საკითხებიც.

ნებისმიერი გამოძიება უნდა პასუხობდეს ექვს ძირითად შეკითხვას:

ვინ მიიღო დაზიანება, შეექმნა ჯანმრთელობის პრობლემა ან სხვა მხრივ იყო დაკავშირებული გამოძიების ქვეშ მყოფ მოვლენასთან?

სად მოხდა უბედური შემთხვევა?

როდის მოხდა უბედური შემთხვევა?

რა მოხდა კონკრეტულად უბედური შემთხვევის დროს?

როგორ მოხდა უბედური შემთხვევა?

რატომ მოხდა უბედური შემთხვევა?

გამოძიების ჩასატარებლად საჭირო უნარ-ჩვევები იმაში მდგომარეობს, რომ გაეცეს პასუხი ამ ექვს ფუნდამენტურ შეკითხვას.

1.2 როგორია წარმატებული გამოძიება?

კარგი გამოძიება დაადგენს უბედური შემთხვევის უშუალო და ძირითად მიზეზს(ებს), მის არსებით მიზეზს და ამ მიზეზ-შედეგობრიობის ჯაჭვის გასაწყვეტად საჭირო კონტროლისა და პრევენციის მექანიზმებს.

ქვემოთ მოცემული ყვავილის შემთხვევაში, მაშინ როცა მისი ღერი არის ყვავილის აშკარა საყრდენი, მას ასევე სჭირდება ფესვებიც.



ეს ჭეშმარიტია უმეტესი უბედური შემთხვევებისთვის. თუკი ყვავილი არის უბედური შემთხვევა და მოვჭრით ღეროს, ყვავილი მოკვდება, მაგრამ მცენარე ისევ შეძლებს ყვავილის გამოსხმას, რადგანაც მისი ფესვების სისტემა არ იქნა განადგურებული, სხვა სიტყვებით რომ ვთქვათ, სხვა უბედური შემთხვევა მოხდება.

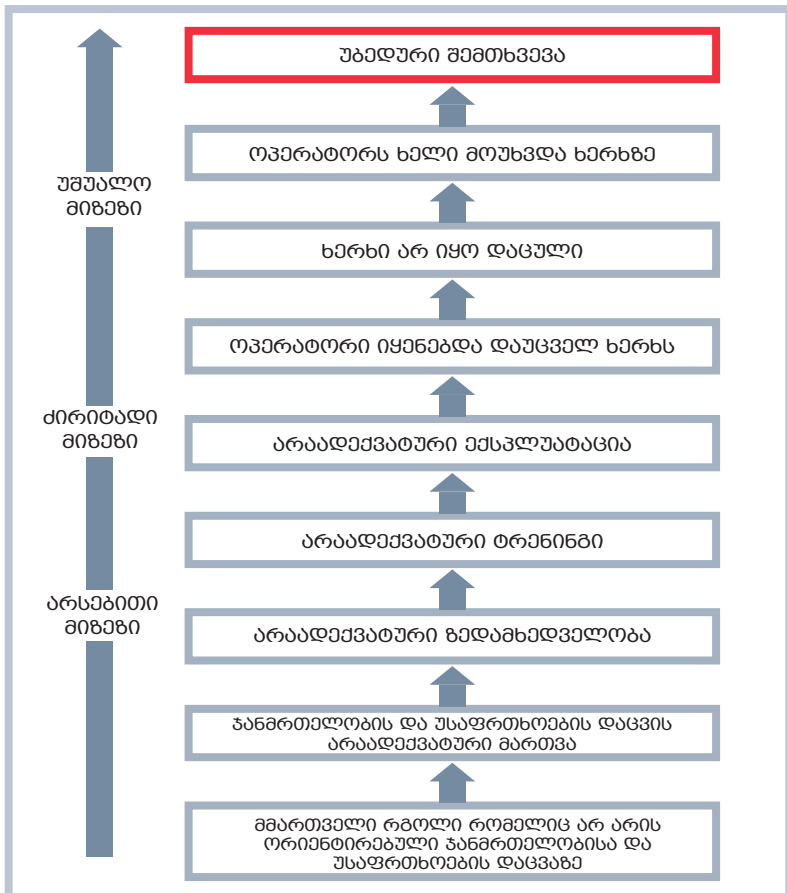
მოდით განვიხილოთ უბედური შემთხვევის სცენარი:

ოპერატორი დაზიანდა, როდესაც ხელით შეეხო დაზგაზე განლაგებულ მბრუნავ ხერხს, რომელსაც თვითონ ამუშავებდა:



გამოძიება დაადგენს როგორც უშუალო მიზეზს - ოპერატორს ხელი მოუხვდა დაზგაზე განლაგებულ მბრუნავ ხერხზე - ასევე ძირითად მიზეზებს, მათ შორის იმ ფაქტს, რომ ხერხი არ იყო დაცული და რომ ოპერატორი ხერხს არ იყენებდა დაცულ პირობებში. თუმცა დეტალური გამოძიება ასევე დაადგენს, არსებით მიზეზებსაც, მაგალითად - და ეს არ არის ამომწურავი სია - რატომ არ იყო ხერხი დაცული, რატომ იყენებდა ოპერატორი ხერხს ასეთ პირობებში და რა პროცედურებს იცავდა სანარმო, რათა უზრუნველყო, რომ ოპერატორს არ გამოეყენებინა მანქანა-დანა-დგარები, თუკი ისინი არ იქნებოდნენ სათანადოდ დაცულნი, ისევე როგორც იმას, რომ ოპერატორები და მათი ზედამხედველები შესაბამისად ყოფილიყვნენ ინფორ-მირებულნი სამუშაო ადგილზე უსაფრთხოების წესების შესახებ.

გამოძიების ჩატარებისას ინსპექტორებმა უნდა იცოდნენ, რომ უბედური შემთხვევა შეიძლება გამოიწვიოს მრავალმა მიზეზმა (უშუალო, ძირითადი და არსებითი) და სისტემის ხარვეზებმა.



1.3 რისი გამოძიება ხდება?

უბედური შემთხვევების, დაავადებებისა და საფრთხის შემცველი მოვლენების განსაკუთრებით დაუდევრობის - მხოლოდ ძალიან მცირე ნაწილის გამოძიება ხდება. ამის მრავალი მიზეზი არსებობს, მათ შორის ისიც, რომ ინსპექტორები არ არიან ინფორმირებულნი ინციდენტების შესახებ (ანგარიშგების ნაკლოვანება) და გამოძიების სანარმოებლად არ არსებობს საკმარისი რესურსები. მიზეზის მიუხედავად, თუკი არ მოხდება გამოძიება, უბედური შემთხვევების მიზეზების და მათი თავიდან აცილების რისკების კონტროლის მექანიზმის და განმეორების თავიდან აცილების შანსი დაიკარგება. ამიტომ მნიშვნელოვანია, რომ როდესაც გამოძიება ტარდება, ის იყოს საფუძვლიანი და გამოიკვლიოს ყველა შესაძლო მიზეზი, ასევე დაადგინოს კონტროლის შესაბამისი ზომები, რათა აღარ მოხდეს მსგავსი შემთხვევის განმეორება.

უმეტეს სახელმწიფოს აქვს შესაბამისი კანონმდებლობა, რომელიც დასაქმებულებს ავალდებულებს შესაბამის უწყებებს აცნობონ უბედური შემთხვევების შესახებ, რაც საშუალებას აძლევს ინსპექტორებს გადაწყვიტონ, გამოიძიონ თუ - არა კონკრეტული შემთხვევა, შერჩევის სპეციალური კრიტერიუმების გამოყენებით. მაგრამ იმ შემთხვევაშიც, თუკი არ არსებობს შესაბამისი კანონმდებლობა და არ ხდება უბედური შემთხვევების რეგისტრირება, ინსპექტორებმა შეიძლება ინფორმაცია მიიღონ მედიის საშუალებით, სოციალური დაცვის სამსახურებიდან, დაშავებული პირებისა და მათი ოჯახის წევრებისაგან. ეს ინფორმაცია შეიძლება გამოყენებულ იქნას იმის გადასაწყვეტად, უნდა მოხდეს თუ - არა ინციდენტის გამოძიება.

2. გამომძიებლებისათვის საჭირო უნარები

სანამ ინსპექტორები გამოძიებას შეუდგებიან, აუცილებელია ისინი გაეცნონ ეროვნულ კანონმდებლობას, საკუთარ უფლებამოსილებებს და ინსპექტორატის პროცედურებს. იმის გათვალისწინებით, რომ ამ საკითხებთან დაკავშირებით განსხვავებული საერთაშორისო პრაქტიკა არსებობს, წინამდებარე სახელმძღვანელო მხოლოდ საილუსტრაციო მაგალითებს იძლევა.

შესაბამისი ეროვნული კანონმდებლობა მოიცავს არა მხოლოდ რეგულაციებს ჯანმრთელობის დაცვისა და უსაფრთხოების დაცვის შესახებ, არამედ სამხილების შეგროვების პროცედურებს, განგრძობითობის საკითხებს, ასევე იმ წესებს, რომელთა დაცვაც აუცილებელია ჩვენების მოსაპოვებლად, იმის ჩათვლით, შეიძლება თუ - არ ამ პროცესს სხვა ადამიანებიც ესწრებოდნენ, როგორ უნდა მოხდეს ინფორმაციის ჩაწერა, მაგ: ელექტრონულად თუ ქაღალდზე და როგორ უნდა იქნას ასეთი ჩვენება ხელმოწერილი.

როგორც მარეგულირებლები, ინსპექტორები კარგად უნდა იყვნენ ინფორმირებულნი საკუთარი უფლებამოსილების შესახებ, რომელიც განსაზღვრულია ეროვნული კანონმდებლობით. ასეთი უფლებამოსილება ასევე გულისხმობს შენობაში/სანარმოს ტერიტორიაზე შესვლას წინასწარი შეტყობინების გარეშე, კვლევის ჩატარებას, რათა დარწმუნდნენ, რომ შესაბამისი რეგულაციები სრულდება, მონმეების დაკითხვა, დოკუმენტური ინფორმაციის შეგროვება, აღსრულების ღონისძიების გატარება და ტესტირებისთვის მასალების შეგროვება.

ასევე ცნობილი უნდა იყოს ინსპექტორატის საგამომძიებო პროცედურები და პრაქტიკა. ეს შეიძლება მოიცავდეს საგამომძიებო ჯგუფის შემადგენლობას (შესაბამისი რესურსებით); პოლიტიკის დოკუმენტებს ანდა მემორანდუმებს უწყებათაშორისი თანამშრომლობის შესახებ; კომუნიკაციის პოლიტიკა (მედიასთან ურთიერთობა, დაშავებულ პირებთან და გარდაცვლილ პირთა ნათესავებთან ურთიერთობა, გამოძიების შედეგების საზოგადოებისთვის გაცნობა); დამსაქმებელთა და დასაქმებულთა წარმომადგენლების ჩართულობა გამოძიებაში, ანგარიშგება (საბოლოო, შუალედური და ფინანსური ანგარიშების შედგენა).

ინსპექტორებს ასევე დასჭირდებათ შემდეგი უნარ-ჩვევები:

- **ინტერგუირება** - უნარი, მიიღო შესაბამისი ინფორმაცია შეკითხვების ეფექტური დასმის საშუალებით.
- **კომუნიკაცია (ზეპირი და წერილობითი)** - დაშავებულ პირებთან, მონმეებთან და ეჭვმიტანილებთან, ასევე სხვა გამომძიებლებთან ეფექტური ურთიერთობის უნარი; გამოძიების შედეგების ფართო საზოგადოებისთვის და დაინტერესებული პირებისა და ორგანიზაციებისათვის გაცნობა;

- **ტექნიკური კომპეტენცია** - უსაფრთხო სამუშაო პროცედურების ცოდნა, რომლებიც უნდა იქნას მიღებული, განსაკუთრებით გამოძიების ქვეშ მყოფ ინცინდენტთან მიმართებით;
- **საფრთხის იდენტიფიცირება** - იმის უზრუნველყოფა, რომ დასაქმებულები და გამომძიებლები არ არიან გაუმართლებელი რისკის ქვეშ.
- **ინტერაქცია/ურთიერთობა** - პირადი უნარები, რომლებიც სხვა ადამიანებთან ეფექტური ურთიერთობების დამყარების საშუალებას იძლევა;
- **დედუქცია** - მოპოვებული ფაქტობრივი მასალის დამუშავება, მაგ: დაკვირვებით, მონშეების განცხადებებიდან და დოკუმენტური მასალებიდან, რის შედაგადაც იქმნება ერთიანი სურათი, რომელიც მიზემ-შედეგობრივი კავშირების დადგენის საშუალებას იძლევა.
- **ორგანიზაციული** - მიღებული ინფორმაციის ორგანიზება და შენახვა.
- **დეტალებისადმი ყურადღების მიქცევა** - უნარი, რომ გამოძიების ყველა გონივრული საშუალება იქნას გამოყენებული

2.1 ინტერვიუს ჩატარების უნარები

გამოძიების ჩატარებისას ინსპექტორებს მოუწევთ მონშეებთან საუბარი, მათ შორის დამსაქმებლებთან, მენეჯერებთან, დასაქმებულთა წარმომადგენლებთან, დასაქმებულებთან და დაშავებულ პირებთან. შესაბამისად, მათ დასჭირდებათ ინტერვიუს ჩატარების უნარ-ჩვევების დახვეწა. ზემოთხსენებულ პირთაგან ინფორმაციის მიღება დამოკიდებულია არა მხოლოდ ინსპექტორების მიდგომებზე, არამედ მონშეების:

- წარსულ გამოცდილებაზე
- განათლებაზე და ტრენინგზე
- ასაკზე
- ფიზიკურ მდგომარეობაზე
- სტრესის დონეზე
- საზოგადოების წნეხზე
- პირად ინტერესებზე/ოჯახურ ცხოვრებაზე
- სამსახურით კმაყოფილებაზე/უსაფრთხოებაზე
- ამბიციებზე.

ამიტომ, გამომძიებელმა ეს საკითხები მხედველობაში უნდა მიიღოს, როდესაც მონშის დაკითხვას ანარმოებს და ახდენს მიღებული ინფორმაციის ანალიზს.

ინტერვიუს ჩატარების ერთ-ერთი ტექნიკა არის "PEACE¹ ინტერვიუ".

P დაგეგმარება და მომზადება
E ჩართულობა და ახსნა
A აღრიცხვ, გაარკვევ და იკითხვ
C დახურვა
E შეფასება

დაგეგმვა და მომზადება: ინტერვიუს მიზანი არის ინფორმაციის მოპოვება, როგორც წესი, მოწმეებისადმი კითხვების დასმის გზით. გამომძიებელმა უნდა იცოდეს რა ინფორმაცია სჭირდება და რა კითხვების დასმით შეიძლება მისი მოპოვება. ინტერვიუს დაგეგმვა და მომზადება დამოკიდებულია იმაზე, თუ გამოძიება რა ეტაპზე იმყოფება და ვისი დაკითხვა ხდება. თუმცა, ნებისმიერ შემთხვევაში, ყველა ინტერვიუს სჭირდება გარკვეული წინასწარი დაგეგმვა და მომზადება.

ამ ეტაპზე საჭიროა არა მხოლოდ დასასმელი შეკითხვების წინასწარი მომზადება, არამედ საჭირო რესურსების მობილიზებაც, რომლებიც საჭიროა ინტერვიუს წარმართვისთვის. გამომძიებელს შეიძლება დასჭირდეს მოწმის ჩვენების ჩაწერა. ეს ჩვენება წარმოადგენს დასმულ შეკითხვებზე პასუხს, ამას კი წინასწარი დაგეგმვა სჭირდება. ეროვნული კანონმდებლობა ან არსებული პრაქტიკა შეიძლება ადგენდეს მოწმეების დაკითხვის წესებს, მაგ: ორი ინტერვიუერის დასწრებას, ან ჩვენების ჩაწერის სპეციალურ პირობებს. თუკი ასეთი რეგულაციები არსებობს, გამომძიებელი მას უნდა დაემორჩილოს.

თუკი ინტერვიუს ორი პირი ატარებს, ისინი წინასწარ უნდა შეთანხმდნენ საკუთარი როლების შესახებ. როგორც წესი, არსებობს მთავარი ინტერვიუერი, რომელიც სვამს შეკითხვებს და ამოწმებს მიღებულ პასუხებს დამატებითი ინფორმაციის მისაღებად. მეორე ინტერვიუერი იწერს მიღებულ პასუხებს, სვამს დამატებით შეკითხვებს, აჭამებს მოწმის პასუხებს და თხოვს მოწმეს დაადასტუროს, თუ რამდენად სწორად გაიგეს მისი პასუხების შინაარსი, ან დამატებით განმარტოს საკუთარი პასუხები. ეს საშუალებას აძლევს წამყვან ინტერვიუერს, მოამზადოს დამატებითი შეკითხვები. ასეთი პროცესი გამოიყენება მთელი ინტერვიუს განმავლობაში.

¹ PEACE - წარმოადგენს აბრევიატურას; ითარგმნება როგორც (P) დაგეგმარება და მომზადება; (E) ჩართულობა და ახსნა; (A) აღრიცხვ, გაარკვევ და იკითხვ; (C) დახურვა, (E) შეფასება

ჩართულობა და ახსნა: ეს არის ინტერვიუს დასაწყისი. როგორც წესი ეს არის გამოძიებლის პირველი კონტაქტი მოწმესთან და შესაბამისად მნიშვნელოვანია მოწმესთან ან ეჭვმიტანილთან ურთიერთობის ჩამოსაყალიბებლად. გამოძიებელმა უნდა აუხსნას, რა არის ინტერვიუს მიზანი და როგორ ჩატარდება ის. ეროვნული კანონმდებლობა ასევე შეიძლება განსაზღვრავდეს ინტერვიუს ჩატარების წესებსაც.

იმის გათვალისწინებით, რომ შეიძლება მოწმე მანამდე არასოდეს ყოფილა მსგავსი ტიპის ინტერვიუმზე, მნიშვნელოვანია, რომ მან თავი კარგად იგრძნოს, რათა სწორი ინფორმაცია მიაწოდოს გამოძიებელს.

აღრიცხე, გარკვეე, იკითხე: ეს მოიცავს ინტერვიუების ორ ეტაპს. დასაწყისში გამოძიებელი ითხოვს მოწმისაგან მომხდარის მოყოლას. ამავდროულად ის ითვალისწინებს იმასაც, რომ თუკი გააწყვეტინებს საუბარს მოწმეს, მან შეიძლება დაკარგოს აზრი და, შესაბამისად, ის ინფორმაციაც, რომლის მიწოდებასაც აპირებდა. თავდაპირველად მოწმემ უნდა მიაწოდოს გამოძიებელს ინფორმაცია გამოძიების ყველა ასპექტის შესახებ, ამის შემდეგ კი შეუძლია გამოძიებელს დამატებითი შეკითხვები დასვას დაბუსტებისათვის.

მას შემდეგ, რაც გამოძიებელი მიიღებს პირველად ინფორმაციას მოწმისაგან, იწყება დამატებითი შეკითხვების ეტაპი, ზოგჯერ მოკლე შესვენების შემდეგ. ამ ეტაპზე მოწმეს ეკითხებიან იმ შეუსაბამოებების შესახებ, რომლებიც გამოჩნდა მის მონაყოლსა და მანამდე არსებულ ინფორმაციას შორის. ასეთი ახსნა-განმარტება მოთხოვნილ უნდა იქნას ისე რომ ეს არ ჰკავდეს ბრალდებას, რადგანაც ამ ეტაპზე გამოძიებელმა არ იცის მის ხელთ არსებული რომელი ინფორმაციაა ზუსტი.

ამ ეტაპზე მნიშვნელოვანია, რომ გამოძიებელმა მოწმეს აჩვენოს, რომ მას უსმენს, როგორც წესი თვალებით კონტაქტის დამყარებით, თავის დაქნევით. ასევე მნიშვნელოვანია, რომ საუბრისას მოკლედ ჩაინიშნოს მოწმის საუბარი და შეკითხვაზე პასუხის გაცემის შემდეგ მაღლობა გადაუხაოს მოწმეს. უფრო მეტი შანსია რომ მოწმემ სრული და ბევრი ინფორმაცია მიაწოდოს გამოძიებელს, თუკი ის დარწმუნებულია, რომ მისი ნათქვამით მართლაც არიან დაინტერესებულნი. თუკი ასეთი ინტერესი არ იქნა გამოჩენილი გამოძიებლის მხრიდან, სავარაუდოდ მოწმე მხოლოდ მოკლე პასუხებს გასცემს მას და ინფორმაციაც დაიკარგება.

მოწმის დაკითხვა არის უნარი, რომლის შესახებაც ქვემოთ იქნება საუბარი.

დახურვა: როდესაც გამოძიებელი დარწმუნდება, რომ მიიღო სრული ინფორმაცია მოწმისაგან მან უნდა შეაჯამოს მიღებული ინფორმაცია, ჰკითხოს მოწმეს, ეთანხმება თუ არა მას და თუ არა, მაშინ მოითხოვოს დამატებითი განმარტება. ამის შემდეგ

შეიძლება ინტერვიუს დახურვა და მადლობის მოხდა მონმისთვის. ეს მნიშვნელოვანია, რადგან თუკი მონმეს პროფესიონალურად და პატივისცემით ეპყრობა გამომძიებელი, ის კიდევ დათანხმდება დამატებით ინტერვიუს. გამომძიებელმა ასევე უნდა უთხრას მონმეს, შემდეგ რას უნდა ელოდოს ის, მაგალითად ის, რომ მის მიერ მიწოდებულ ინფორმაციას გაანალიზებს და მოამზადებს მის შესახებ ანგარიშს.

შეფასება: მას შემდეგ, რაც მოიპოვებთ ინფორმაციას მონმისაგან, საჭიროა მისი შეფასება გამომძიებლების მიერ, რათა დარწმუნდნენ, რომ ყველა კითხვაზე მიიღეს პასუხი. ასეთი შეფასების შედეგად შეიძლება აღმოჩნდეს, რომ საჭიროა დამატებითი ინტერვიუს ჩატარება, რათა მოხდეს ყველა საკითხის ამოწურვა და დახურვა.

2.2 მონმის დაკითხვა

დაკითხვის დაწყებამდე გამომძიებელი დარწმუნებული უნდა იყოს, რომ შეძლებს მათთან კომუნიკაციის დამყარებას. აუცილებელია, რომ მონმეს ზუსტად ესმოდეს კითხვის შინაარსი; ზოგჯერ საჭირო შეიძლება გახდეს თარჯიმნის დახმარება.

ინტერვიუს დასაწყისში გამომძიებელმა ჯერ კიდევ არ იცის, თუ რა ინფორმაციას ფლობს მონმე. ის, თუ რა კითხვებს დასვამს გამომძიებელი, განაპირობებს მონმის პასუხებს და მიწოდებულ ინფორმაციას.

არსებობს შეკითხვების ორი ტიპი:

ღია კითხვები
დახურული კითხვები

ღია შეკითხვებს სჭირდებათ უფრო გრძელი, ალბათ მეტად აღწერილობითი, პასუხი; ასეთ შეკითხვაზე არ შეიძლება გაეცეს პასუხი ერთი სიტყვით. (მაგ: თუ შეიძლება აღწერეთ, რა ხდებოდა უბედური შემთხვევის დროს?)

დახურულ შეკითხვებზე შეიძლება პასუხის გაცემა ერთი სიტყვით და შეიძლება გამოყენებულ იქნან ფაქტების დასადგენად (მაგ: სამსახურში მანქანით მიხვედით? რამდენი წლის ხართ? გუშინ იყავით სამსახურში?)

ინტერვიუერს უნდა შეეძლოს მიმანიშნებელი შეკითხვების დასმა, ანუ ისეთი შეკითხვებისა, რომლებსაც შეუძლიათ მონმეს გარკვეული მინიშნება ან მოსაზრება მისცეს, როგორც წესი სასურველ პასუხზე მინიშნებით ან შეთავაზებით. ასეთი შეკითხვა შეიძლება იყოს როგორც ღია, ასევე დახურული. მაგალითად:

- რატომ მოძრაობდა ავტომობილი სწრაფად? ეს არის ღია მიმანიშნებელი შეკითვა, რომელზეც მოწმე სავარაუდოდ აღწერილობით პასუხს გასცემს, იმ შემთხვევაშიც, კი თუ ის არ ფიქრობდა, რომ ავტომობილი სწრაფად მოძრაობდა.
- ფიქრობთ, რომ დაზარალებული ჩქარობდა? ეს არის დახურული მიმანიშნებელი შეკითვა, რომელზეც პასუხი იქნება 'კი' ან 'არა'. მოწმემ შეიძლება თქვას 'კი' იმ შემთხვევაშიც კი, თუკი ის არ თვლიდა, რომ დაზარალებული ჩქარობდა.

განხილეთ შემდეგი მაგალითებიც:

1. რა სისწრაფით მოძრაობდა ავტომობილი, როდესაც ის ძლიერად დაეჯახა მეორე ავტომობილს?
2. რა სისწრაფით მოძრაობდა ავტომობილი, როდესაც ის დაეჯახა მეორე ავტომობილს?
3. რა სისწრაფით მოძრაობდა ავტომობილი, როცა ის მსუბუქად დაეჯახა მეორე ავტომობილს?
4. შეგიძლიათ შეაფასოთ ავტომობილის მოძრაობის სისწრაფე ავარიისას?
5. რას ფიქრობთ ორივე ავტომობილის მოძრაობის სისწრაფეზე ავარიისას?

პირველი სამი შეკითხვა არის მიმანიშნებელი შეკითხვების მაგალითები, რომლებსაც ზევიდან ქვევით თუ განვიხილავთ, შეუძლიათ მოწმის გონებაში შეამცირონ მანქანის მოძრაობის სისწრაფე. ჩანს, რომ კითხვის ფორმულირებაში უკვე მოცემულია შეჯახების ინტენსივობა, პირველ შემთხვევაში უფრო ძლიერი, ხოლო მესამე შეკითხვაში - ყველაზე სუსტი. მაგალითები 4 და 5 უფრო ნეიტრალურია, თუმცა მეოთხე შეკითხვა დახურული შეკითხვაა, რადგანაც მოწმეს შეუძლია უპასუხოს 'არა'. მეხუთე შეკითხვა არის ღია შეკითხვა, რომელზეც პასუხი გამოძიებას საჭირო ინფორმაციას მიაწვდის.

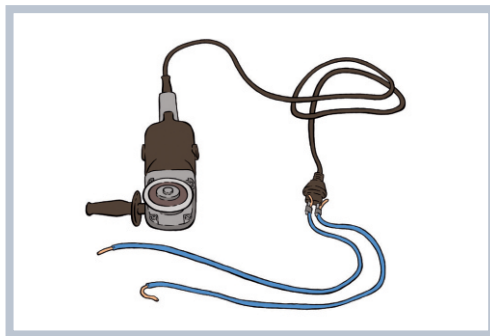
გამომძიებელი ასევე დარწმუნებული უნდა იყოს, რომ მოწმეს შეუძლია მის შეკითხვებზე პასუხის გაცემა. მაგალითად, არ იქნება შესაფერისი ასეთი შეკითხვის დასმა: 'თქვენს უფროსსაც შეეძლო ყველაფრის დანახვა?' რადგანაც მოწმეს არ შეუძლია იცოდეს, თუ რისი დანახვა შეეძლო სხვას.

გამომძიებელმა ასევე უნდა იცოდეს 'ირიბი მტკიცებულებით მოპოვებული ინფორმაციის' შესახებაც, ეს არის ინფორმაცია, რომელიც მოწმემ შეიძლება მიიღოს ვინმე სხვა ადამიანისაგან. მაგალითად, თუკი მოწმეს ეკითხებიან 'როგორ იყო დანადგარი მონყობილი უბედური შემთხვევის მომენტში?' და ის პასუხობს, რომ 'ამა და ამ ადამიანმა მითხრა, რომ დამცავი არ იყო სათანადოდ დამაგრებული',

ეს წარმოადგენს ირიბი მტკიცებულებით მოპოვებულ ინფორმაციას, რადგან მონმე ამტკიცებს, რომ თავისმა თანამშრომელმა მიანოდა ინფორმაცია, რომელიც პირადად მას არ გააჩნდა. ასეთ შემთხვევაში, გამომძიებელმა ჭერ უნდა მოახდინოს ხსენებული თანამშრომლის იდენტიფიცირება და მერე გაარკვიოს როგორ იყო დანადგარი მოწყობილი.

მრავალი ინტერვიუს დროს გამომძიებლები მონმეებს აჩვენებენ დოკუმენტებსა და ფოტოებს. ასეთ შემთხვევებში მნიშვნელოვანია, რომ ეს დოკუმენტები სათანადოდ იყოს დასათაურებული.

მაგალითად, თუკი ქვემოთ მოყვანილი ფოტო დასათაურებელია 'AFC1' და მას აჩვენებენ მონმეს და სთხოვენ, რომ აღწეროს ის, მონმე გამოიყენებს საკუთარ სიტყვებს. მაგრამ თუკი სურათი დასათაურებელი იქნება შემდეგნაირად 'AFC 1 აჩვენებს უყურადღებოდ მიტოვებულ კუთხოვან სახეხ ჩარხს დენის წყაროში არასათანადო ჩამრთველით', მონმე ისაუბრებს იმის შესახებ, თუ რა წერია სათაურში და არა იმის შესახებ, რასაც თვითონ დაინახავს ფოტოზე.



ზემოთხსენებული საკითხები უნდა იქნას გათვალისწინებული ინტერვიუს დაგეგმვისას, წინასწარ უნდა იქნას გადაწყვეტილი, თუ რა მასალას აჩვენებენ მონმეს და რა შეკითხვას დაუსვამენ მას. თუმცა ინტერვიუს დროს შეიძლება გაჩნდეს ახალი საკითხები, რასაც დასჭირდება დამატებითი დაგეგმვა, იმის მოსაფიქრებლად, თუ რა დამატებითი შეკითხვების დასმა გსურთ.

მონშის დაკითვის კიდეც ერთი მეთოდი ცნობილია როგორც 'ძაბრის' მეთოდი, რომლის დროსაც ზოგადი ინფორმაცია გროვდება შეკითხვების დასმით, რომელსაც მოსდევს დახურული შეკითხვები უფრო დეტალური ინფორმაციის მისაღებად.

ყველაზე ხშირად გამოყენებულ ღია შეკითხვებს უწოდებენ **TED** შეკითხვებს, ანუ (**Tell**) მოყოლა, (**Explain**) ახსნა, (**Describe**) აღწერა.

- შეგიძლიათ **მომიყვით** . . . რას აკეთებდით უბედური შემთხვევის დროს? . . . რა დაინახეთ? . . . სად იყავით?
- გთხოვთ **ახსნათ**, . . . რა ხდებოდა უბედური შემთხვევის დროს? . . . როგორ სრულდებოდა სამუშაო?
 - გთხოვთ **აღწერეთ**, . . . რა დაინახეთ უბედური შემთხვევის დროს?

დახურული შეკითხვების მაგალითები:

- როდესაც ჩვეულებრივ ხერხთან მუშაობთ, დამცავი საფარი ადგილზეა?
- რა დროს მოხდა უბედური შემთხვევა?
- ვინ გასწავლათ ხერხთან მუშაობა?
- იცით სად არის ხერხის გამოყენების ინსტრუქცია?

გახსოვდეთ: როდესაც ატარებთ ინტერვიუს, ნუ გამოავლენთ საკუთარ ემოციებს, არ დაეთანხმით ან შეეწინააღმდეგოთ მონშეს, არ დაეხმაროთ მას პასუხის გაცემაში, რადგანაც თქვენ გაინტერესებთ იმ ინფორმაციის მიღება, რომელიც მას გააჩნია. თუკი ისინი დაიწყებენ საკუთარი შეხედულებების გამოთქმას, ან ახსნა-განმარტებებს, ან ბოლიშის მოხდას შეეცდებიან, ზრდილობიანად სთხოვეთ მხოლოდ ფაქტებზე დაყრდნობით ისაუბრონ.

3. გამოძიების მთავარი ეტაპები

უბედური შემთხვევის გამოძიების ექვსი ძირითადი ეტაპი არსებობს:

1. გამოძიების დაწყებამდე მომზადება
2. ინფორმაციის მოგროვება
3. ინფორმაციის გაანალიზება
4. პრევენციის/რისკის კონტროლის მექანიზმების იდენტიფიცირება
5. სამოქმედო გეგმის განხორციელება
6. ანგარიშის დაწერა/ინფორმაციის დოკუმენტირება

3.1 მომზადება გამოძიების დაწყებამდე

მას შემდეგ, რაც მიღებულ იქნება გადაწყვეტილება უბედური შემთხვევის გამოძიების შესახებ, გამომძიებელი ინსპექტორი/ები ვალდებული არის/არიან რამდენიმე საკითხი მოაგვარონ, სანამ უშუალოდ საქმეს შეუდგებოდნენ.

ყურადღება უნდა მიექცეს იმას, რომ სანარმომ მიიღოს შეტყობინება იმის შესახებ, რომ გარდა გადაუდებელი დახმარებისა - მაგ: პირველადი დახმარების გაწევა, უბედური შემთხვევის ადგილის უსაფრთხოების უზრუნველყოფა, რაც ზოგჯერ მანამდეა გასაკეთებელი, ვიდრე პირველადი დახმარების გაწევა მოხდება - უბედური შემთხვევის ადგილი ხელუხლებლად უნდა დარჩეს. ინსპექტორები რაც შეიძლება სწრაფად უნდა შეუდგნენ გამოძიებას, უბედური შემთხვევის შესახებ ინფორმაციის მიღების შემდეგ. უბედური შემთხვევის ადგილის მონახულება საჭიროა ძალიან მცირე დროში.

ნაკლებად სერიოზული შემთხვევებისას ინსპექტორებმა შეიძლება არ იქნარონ ადგილის მონახულება, ამიტომ კარგი იქნება თუკი დამსაქმებლის ანდა დასაქმებულთა წარმომადგენელი ფოტოებზე აღბეჭდავს მომხდარს. რა თქმა უნდა ინსპექტორებს მოუწევთ ფრთხილად მოევიდონ ასეთ ფოტოებს გამოძიების მსგელობისას.

ამავდროულად, ინსპექტორები უნდა:

(1) დარწმუნდნენ, რომ სრულად იცნობენ:

- შესაბამის კანონმდებლობას სამუშაო ადგილზე უსაფრთხოებისა და ჯანდაცვის შესახებ, ისევე როგორც სამხილების შეგროვების შესახებ ეროვნულ კანონმდებლობას

- საკუთარ უფლებამოსილებას
 - საგამოძიებო პოლიტიკის/პროცედურების შესახებ, მათ შორის სხვა სააგენტოებთან არსებული მემორანდუმების შინაარსებს
- (2) განსაზღვრონ, სჭირდებათ თუ - არა დახმარება კოლეგებისაგან. რიგ შემთხვევაში, ეს შეიძლება იყოს სასარგებლო, რადგან ფატალური შედეგით დასრულებული უბედური შემთხვევის ან ისეთი ინციდენტის გამოძიებისას, რომლებიც განსაკუთრებულ საფრთხეს შეიცავენ, საჭირო შეიძლება გახდეს კონკრეტული სფეროს სპეციალისტის დახმარება. თუმცა გამოძიება შეიძლება ჩატარდეს ერთი გამოძიებლის მიერაც, რომელსაც შესაფერისი გამოცდილება აქვს.
 - (3) შეაგროვონ ნებისმიერი ინფორმაცია ან ჩანაწერი სანარმოს შესახებ, რომელიც გააჩნია ინსპექტორატს, რათა ინსპექტორს ჰქონდეს საბაზისო ინფორმაცია, მაგალითად დასაქმებულთა რაოდენობის, განხორციელებული პროცესების ტიპოლოგიის, უბედური შემთხვევების, სანარმოს ინსპექტორატის მიმართ დამოკიდებულების, სამუშაო ადგილზე უსაფრთხოებისა და ჯანდაცვის მართვის სისტემის შესახებ.
 - (4) დარწმუნდნენ, რომ სახეზეა პირადი დაცვის ხელსაწყოები; ინსპექტორებმა მუშაობისას საკუთარ თავს საფრთხე არ უნდა შეუქმნან და ამავე დროს მაგალითი უნდა მისცენ დამსაქმებლებსა და დასაქმებულებს. მაგალითად, არ იქნებოდა სწორი, თუკი ინსპექტორი სამშენებლო მოედანზე შევიდოდა დამცავი ფეხსაცმელისა და მყარი სამშენებლო ქუდის გარეშე.
 - (5) დარწმუნდნენ, რომ აქვთ შესაბამისი ხელსაწყოები ადგილზე არსებული პირობების დოკუმენტირებისათვის და ინფორმაციის ჩასაწერად, მათ შორის ფოტოაპარატი ანდა ვიდეო კამერა (გახსოვდეთ, თან უნდა გქონდეთ ბატარეების სავარისი რაოდენობა), მანძილმზომი, რვეული, სანერი საშუალება, ფანარი და მობილური ტელეფონი.
 - (6) უზურნველყოფილნი უნდა იყვნენ შესაბამისი იურიდიული დოკუმენტაციით. ასეთი დოკუმენტების ჩამონათვალი განსაზღვრული იქნება ეროვნული კანონმდებლობით, მაგრამ შეიძლება მოიცავდეს შემაკავებელ შეტყობინებას, ჩვენების ფორმებს, ფიზიკური სამხილების აღრიცხვისა და დანიშვნის საშუალებებს, ასევე სხვა ტიპის დოკუმენტებს, რომლებიც ინსპექტორებს შეიძლება დასჭირდეთ გამოძიების სანყის ეტაპზე, მაგ: სანყის ანგარიშებისა და შიდა მენეჯმენტისათვის საჭირო ფორმები; ასეთი დოკუმენტების ნუსხა შეიძლება განსხვავდებოდეს ინციდენტის სიმძიმის შესაბამისად.

- (7) იქონიონ სახელმძღვანელო მასალები. თუკი წინასწარ ცნობილია, რომ უბედურ შემთხვევაში ასევე ფიგურირებდა მანქანა-დანადგარები, მაშინ ინსპექტორმა საწარმოს უნდა მიაწოდოს ინფორმაცია ასეთი მანქანა-დანადგარების უსაფრთხო ექსპლუატაციის შესახებ. ასეთი მასალები გამოძიებლისათვისაც შეიძლება იყოს სასარგებლო.
- (8) თან იქონიონ წყალი და საკვები, რადგან წინასწარ არ ეცოდინებათ რამდენი ხნის განმავლობაში მოუწევთ გამოძიების ადგილზე ყოფნა; საკუთარი საჭიროებების შესახებ ზრუნვა ასევე ხაზს უსვამს მათ მიუკერძოებლობას და დამოუკიდებლობას.
- (9) დარწმუნდნენ, რომ აქვთ შესაბამისი საიდენტიფიკაციო დოკუმენტები, პირადობის დამადასტურებელი და სავიზიტო ბარათები.
- (10) დარწმუნდნენ, რომ ზუსტად იციან ინცინდენტის ადგილმდებარეობის შესახებ და ის, თუ როგორ უნდა მივიდნენ ამ ადგილზე.

3.2 ინფორმაციის შეგროვება

როდესაც ინსპექტორები ინცინდენტის ადგილას მივლენ, მათ უკვე შეუძლიათ ინფორმაციის მოგროვების დაწყება, რაც საშუალებას მისცემს მათ უპასუხონ გამოძიების ძირითად შეკითხვებს, რათა გაარკვიონ რა მოხდა. ეს სავალდებულო ნაბიჯია, სანამ მოხდება მსგავსი შემთხვევის განმეორებისა და თავიდან აცილებისათვის საჭირო კონტროლის მექანიზმების იდენტიფიცირება. ეს გამოძიების უმნიშვნელოვანესი ნაწილია და ამიტომ არ უნდა იქნას უგულებელყოფილი.

ინსპექტორებმა ინფორმაცია უნდა მიიღონ დაზარალებულისაგან, იმ ადამიანებისაგან, ვინც დაინახეს ინცინდენტი და სხვა მოწმეებისაგან, მაგ: მუშების ან მენეჯერებისგან. ისინი ინფორმაციას ასევე მიიღებენ საკუთარი თვალით ნანახი მდგომარეობიდან, ფოტოებიდან და დოკუმენტებიდან, ასევე დანადგარების შემოწმებით და ნიმუშების აღებით.

მიღებული ინფორმაცია სრულად უნდა ასახავდეს ინცინდენტის ადგილს, ხელსაწყობებსა და მათ მდგომარეობას ინცინდენტის დროისთვის, სამუშაო პირობებს და იმ მდგომარეობას, რომელშიც მიმდინარეობს სამუშაოები.

ინფორმაცია, რომელსაც ეწოდება სამხილები, როგორც წესი, კლასიფიცირებულია სამ კატეგორიად:

1. **მოწმის ინფორმაცია/სამხილები**, მაგ: ინფორმაცია მოპოვებული ხალხისგან
2. **ფიზიკური ინფორმაცია/სამხილები**, მაგ: მანქანა-დანადგარების ნაწილები, მტვერი ან ქიმიური ნიმუშები, პირადი დამცავი ხელსაწყოები.
3. **დოკუმენტური ინფორმაცია/სამხილები**, მაგ: მწარმოებლის ინსტრუქციები, სანარმოს ჩანაწერები, უსაფრთხოების მონაცემები, ფოტოები და უსაფრთხოების მიზნით წარმოებული ვიდეოდაკვირვების ჩანაწერები.

გამოძიების ჩატარებისას უჩვეულო არ არის დიდი რაოდენობით ინფორმაციის შეგროვება და შემდეგ მისი წარმომავლობის დადგენა. ამიტომ მნიშვნელოვანია წინასწარ ამ ინფორმაციის ჩაწერის და სისტემატიზების მეთოდის შეთანხმება.

მოწმის ჩვენება შეიძლება ჩაწერილ იქნას განცხადების ფორმაში ან ინსპექტორის რეგულში. ის თუ რა მეთოდს გამოიყენებს ინსპექტორი განპირობებულია რამდენიმე ფაქტორით, ეროვნული კანონმდებლობით, იმის მიხედვით თუ რა ეტაპზეა გამოძიება, ის თუ რა ტიპის ინფორმაციაა საჭირო. მოწმის დაკითვისას გამომძიებელი უნდა დარწმუნდეს, რომ ჩაიწერს პირის სრულ სახელს, დაბადების თარიღს, სამუშაო ადგილს, თანამდებობას და საიდენტიფიკაციო ინფორმაციას. ეს იმის გარანტიაა, რომ გამომძიებელი ადვილად მიაგნებს მოწმეს საჭიროების შემთხვევაში.

ფიზიკური ინფორმაციის შეგროვებისას, მნიშვნელოვანია ზუსტად ჩაიწეროს ის, თუ სად და რა ტიპის ინფორმაცია იქნა მოპოვებული. სურათების გადაღებისას, სასარგებლო იქნება რამე მეთოდოლოგიის გამოყენება, მაგალითად, დაიწყეთ ზოგადი სცენით, შემდეგ უფრო და უფრო მიუახლოვდეთ ინცინდენტის ადგილს. სადაც შესაძლებელი იქნება, მანქანა-დანადგარების სურათები უნდა იქნას გადაღებული მანამ, სანამ მათ ადგილს შეუცვლიან. ეროვნული კანონმდებლობა შეიძლება აკონკრეტებდეს თუ როგორ უნდა მოვეპყრათ ასეთ ინფორმაციას, რათა უზრუნველყოფილ იქნას სამხილების თანმიმდევრულობა და ინსპექტორმა უნდა იცოდეს ამ მოთხოვნების შესახებ.

დოკუმენტური სამხილების შეგროვებისას, მაგ: ფოტოების გადაღებისას, ინსპექტორი უნდა დარწმუნდეს, რომ მიუთითებს თუ რას აღბეჭდავს თითოეული მათგანი. მიუხედავად იმისა, რომ ეს შეიძლება აშკარა იყოს, ამ ჩვენების გამოშვება მნიშვნელოვანია. სასარგებლო იქნება ასევე ფოტოების შესახებ ინფორმაციის ჩასაწერად ფორმის შემუშავება:

საწარმოში გადაღებული ფოტოები:		
თარიღი:		დრო:
ფოტოგრაფის სახელი	ფოტოს ნომერი	ფოტოს აღწერა

ნაკლებად სავარაუდოა, რომ ყველა ფოტო იქნება საჭირო გამოძიებისას, მაგრამ ისინი, რომელიც დასჭირდება გამოძიებელს, ზუსტად უნდა იყოს დოკუმენტირებული და ჰქონდეს საიდენტიფიკაციო ნომერი. თუკი ასეთ ნომერი არსებობს, მაშინ შეიძლება ამ ინფორმაციის ქვემოთმოყვანილ გრაფაში ჩანერა.

როდესაც დოკუმენტებს იღებს გამოძიებელი კერძო პირებისაგან, მან უნდა ჩაიწეროს დოკუმენტის შინაარსი, ვინ მიანოდა ეს დოკუმენტი, თარიღი და დრო, მაგ: 'მივიღე ქ-ბნ სარა ჯონსისაგან 12/4/12, 13:15 საათზე, თხუთმეტ გვერდიანი დოკუმენტი, სათაურით 'ცირკულარული ხერხის მოდელ ფრიმან 183-ის გამოყენების სახელმძღვანელო ინსტრუქცია'. ამ შემთვევაში დოკუმენტის სახელი იქნება SJ1. კარგი იქნება, თუ ადამიანი, რომელიც ამ ინფორმაციას მოგაწვდით, ხელსაც თუ მოაწერს ინფორმაციის გადაცემის ფაქტს, განსაკუთრებით თუკი ამას ეროვნული კანონმდებლობაც ითვალისწინებს.

ასეთი ინფორმაციის ჩანაწერების ჟურნალის წარმოება ინსპექტორს საშუალებას მისცემს ადვილად მიაგნოს საჭირო ინფორმაციას:

სამხილის ნომერი	სამხილის საიდენტიფიკაციო ნომერი	სამხილის აღწერა	მიღების თარიღი, მომწოდებელი	მონოდებულია (მონმე და განცხადების ნომერი)	გვერდი / აბზაცი	შენახვის ადგილი
1	SJ1	თხუთმეტ გვერდიანი დოკუმენტი, სათაურით 'ცირკულარული ხერხის მოდელ ფრიმან 183-ის გამოყენების სახემძღვანელო ინსტრუქცია.	ქ-ნი სარა ჯონსი, 12/4/12, 13.15 სთ			სამხილების საცავი
2	CFS1	ცირკულარული ხერხის მოდელ ფრიმან 183-ის ფოტო	ბ-ნი კარლოს ფლორეს სანჩესი, 12/4/12, 10.20 სთ			

დანარჩენი ინფორმაცია მაშინ შეიძლება იქნას ცხრილში შეტანილი თუკი და როცა მას მიიღებს გამოძიებელი.

ასეთივე ფორმის გამოყენება შეიძლება ჩვენებების ჩასაწერადაც:

ჩვენების ნომერი	თარიღი	მონმის სრული სახელი	როლი/თანამდებობა
1	13/4/12	პაბლო მარტინესი	დამარალებული/დასაქმებული - ცირკულარული ხერხის ოპერატორი
2	15/4/12	ტომას ენდრიუ უოტსონი	დასაქმებული - ცირკულარული ხერხის ოპერატორი
3	18/4/12	ჯეინ სავაჟი	დასაქმებული - მანქანა-დანადგარების საამქროს ზედამხედველი

ორივე ზემოთაღწერილ შემთხვევაში ადვილი იქნება ინფორმაციის მიგნება დამატებითი განხილვისთვის, თუკი ისინი ნომრის მიხედვით იქნება დახარისხებული.

ინცინდენტის ადგილას მისული ინსპექტორები დაინყებენ ისეთი ინფორმაციის ძებნას, რომელიც მათ საშუალებას მისცემს პასუხი გასცეს გამოძიების ძირითად კითხვებს, მაგ:

- სად და როდის მოხდა ინცინდენტი.
- დაზიანების კონკრეტული დეტალები და სიმძიმე, როგორ იქნა ისინი გამოწვეული, დასაქმებულის თანამდებობა, სამუშაო გამოცდილება, დაბადების თარიღი და საკონტაქტო ინფორმაცია;
- სამუშაოს დეტალური აღწერა, რომელშიც იყო ჩართული დაზარალებული თანამშრომელი და რა ტიპის სამუშაო სისტემა გამოიყენებოდა ინცინდენტის დროს.
- გამოყენებული მანქანა-დანადგარების დეტალები: მოდელი, სერიული ნომერი, ასევე სხვა ტიპის ხელსაწყოების შესახებ ინფორმაცია, მათ შორის კიბე, ხარაჩოები, ელექტრო კაბელი და პირადი დაცვის მოწყობილობები ინფორმაცია მანქანა-დანადგარების მდგომარეობის შესახებ, მათ შორის ადგილმდებარეობა, შენახვის პირობები, ჩამრთველ-გამომრთველის მდგომარეობა ინცინდენტამდე და მის შემდეგ.
- ინცინდენტის ადგილას მყოფი პირების სახელები, საკონტაქტო ინფორმაცია და თანამდებობები, ასევე ინფორმაცია მათი საქმიანობის და სამუშაო სისტემის შესახებ.
- ინფორმაცია სამუშაო სისტემის შესახებ, რომელშიც ჩრთული იყო დაზარალებული, ინფორმაცია იმის შესახებ, თუ რა განსხვავება არსებობდა ამ სისტემის ფუნქციონირებისას ინცინდენტის დროს, მის ჩვეულ პირობებთან შედარებით.
- გარემო პირობები ინცინდენტის დროს, მაგ: დღის რომელი მონაკვეთი იყო, რა კლიმატური პირობები იყო.
- სამუშაოზე არსებული ზოგადი პირობები, მათ შორის შიდა სამუშაო საკითხები, განათებისა და ხმაურის დონე, ავტომობილების მოძრაობა, ვენტილაცია, დასაქმებულთა კეთილდღეობისთვის არსებული პირობები.

ინსპექტორებს შეიძლება დასჭირდეთ ინფორმაცია, რომელიც შეიძლება შეიცავდეს შემდეგს, მაგრამ ამით არ ამოიწურებოდეს:

- დაზარალებულის კონტრაქტი დამსაქმებელთან, მათ შორის ინფორმაცია კვალიფიკაციის ასამაღლებელ კურსებში მონაწილეობის შესახებ

- გამოყენებული მანქანა-დანადგარების უსაფრთხოების და შემონგმების შესახებ ინფორმაცია.
- გამოყენების ინსტრუქცია.
- ნებისმიერი გამოყენებული ნივთიერების შესახებ უსაფრთხოების ინფორმაცია.
- საწარმოს ინსპექტირების შესახებ ინფორმაცია.
- სამუშაო ადგილზე უსაფრთხოებისა და ჯანდაცვის მართვის კომიტეტის სხდომების ოქმები.
- მანამდე მომხდარი ინციდენტების ანგარიშები.
- საწარმოს თანამშრომლების მიერ გადაღებული ფოტოები, უსაფრთხოების მიზნით წარმოებული ვიდეო დაკვირვების ჩანაწერები.

ინციდენტის ადგილზე მისვლა

როდესაც ინსპექტორები მივლენ ინციდენტის ადგილზე, მათ უნდა შეატყობინონ საკუთარი მისვლის შესახებ შესაბამის პირებს, აუხსნან მისვლის მიზანი და ამის შემდეგ უნდა ნახონ უშუალოდ ინციდენტის ადგილი.



ინსპექტორები ფრთხილად უნდა მიუახლოვდნენ ინციდენტის ადგილს და დარწმუნდნენ, რომ იქ ყოფნა უსაფრთხოა. მათ საკუთარ თავს ან სხვებს საფრთხე არ უნდა შეუქმნან. მაგალითად, თუკი იძიებენ შემთხვევას, როდესაც ადამიანი მომწამლავი აირების მხვერპლი გახდა, აუცილებელია იქ შესვლამდე დარწმუნდნენ, რომ ამის შემდეგ მოხდა ტერიტორიის განიავება. ადგილზე მყოფმა სხვა ადამიანებმა შეიძლება თვითონ შეაფასონ სიტუაცია და თქვან, რომ იქ ყოფნა უსაფრთხოა, მაგრამ ინსპექტორები თვითონ უნდა დარწმუნდნენ, რომ იქ ყოფნა არ წარმოადგენს საფრთხეს საკუთარი და სხვათა ჯანმრთელობისთვის.

ადგილის შეფასებისას ასევე მხედველობაში უნდა იქნას მიღებული ის გარემოებაც, რომ მაშველთა სამსახურს პირველადი გადაუდებელი დახმარების განკვეთის მიზნით შეიძლება უკვე შეეცვალოს ინცინდენტის დროს არსებული გარემოებები. ეს უნდა იქნას დადგენილი გამოძიების დროს.

ინსპექტორებს ასევე უნდა ახსოვდეთ, რომ ეს მათი გამოძიებაა; სწორედ მათ უნდა დაადგინონ მოვლენათა თანმიმდევრობა, რა ინფორმაცია უნდა მოიძიონ და რა ღონისძიებები უნდა გაატარონ; ისინი ამ პროცესში არ უნდა ხელმძღვანელობდნენ საწარმოს ადმინისტრაციის ან ვინმე სხვა პირის მითითებებით. ინცინდენტის ადგილის მონახულება როგორც წესი პირველი ქმედებაა, რომელსაც ინსპექტორები ატარებენ. ბუნებრივია, რომ ის პირები, რომლებსაც გამოძიებელი შეხვდება, უკვე იყვნენ ამ ადგილას და აქვთ ჩამოყალიბებული საკუთარი აზრი მომხდარის შესახებ. თუკი ისინი ამ მოსაზრებების გაზიარებას დაიწყებენ, ინსპექტორებს შეუძლიათ ზრდილობიანად მიუთითონ, რომ ეს ინფორმაცია მოგვიანებით შეგროვდება და რომ ჯერ მათთვის მნიშვნელოვანია ადგილის მონახულება, რის შემდეგაც შეეძლება გამოძიების დაწყება. ინსპექტორებს უნდა ახსოვდეთ, რომ ინცინდენტის ადგილის მონახულებისას ღიაობა უნდა გამოიჩინონ, რადგან მათ ჯერ კიდევ არ იციან, რა მოხდა.

ზოგიერთ შემთხვევაში გამოძიებაში შეიძლება ჩართულნი იყვნენ სხვა სამართალდამცავი ორგანოების წარმომადგენლებიც, მაგალითად პოლიცია ან გარემოსდაცვის სააგენტო. ინსპექტორები ინფორმირებულნი უნდა იყვნენ უწყებათაშორისი შეთანხმებების შესახებ და უნდა იცოდნენ, რომელი უწყებაა წამყვანი კონკრეტული გამოძიებისას, ასევე როგორ მოხდება შეგროვილი სამხილების გაზიარება და მართვა. სხვა უწყებებმა შეიძლება ასევე მნიშვნელოვანი ინფორმაცია მიანოდოს ინსპექტორებს, რომლებიც ასევე ღია უნდა იყვნენ ინცინდენტის ადგილის მონახულებისას.

ინსპექტორებს უნდა ახსოვდეთ ინფორმაციის ჩასაწერად სხვადასხვა ხერხის გამოყენება, მაგ: ფოტოაპარატი, რვეულში ჩანაწერის გაკეთება, ჩანახატის გაკეთება. მათ არ უნდა იჩქარონ, უმჯობესია ძალიან ბევრი ინფორმაცია მოიპოვონ, ვიდრე რამე მნიშვნელოვანი გამოტყდეთ.

ინცინდენტის სირთულიდან გამომდინარე, ინსპექტორებმა შეიძლება ყველა საჭირო ინფორმაცია პირველივე ჯერზე ვერ შეაგროვონ. ერთი ვიზიტი შეიძლება საკმარისი იყოს მარტივი შემთხვევების გამოსაძიებლად, მაგრამ რთული შემთხვევების გამოსაძიებლად ჯერ საჭირო შეიძლება გახდეს იმ პირების იდენტიფიცირება, რომლებთანაც შეიძლება საუბარი, მას შემდეგ რაც გაანალიზებენ მიღებულ ინფორმაციას.

პირველად ინცინდენტის ადგილზე მისვლის და პირველადი ინფორმაციის შეგროვების შემდეგ, შეიძლება სასარგებლო იყოს, რომ ინსპექტორებმა მოახდინონ დისტანცირება ინცინდენტის ადგილიდან, რათა წყნარად შეძლონ ინფორმაციის გაანალიზება, მანამ სანამ დაელაპარაკებიან მონშეებს. ეს საშუალებას მისცემთ მათ წინასწარ დაგეგმონ საკუთარი შეკითვები, იმის გათალისწინებით, რომ მათ შეიძლება კონკრეტულ მონშესთან საუბრის მეტი შანსი აღარ ჰქონდეთ, ვიდრე მონშეები ერთმანეთში განიხილავდნენ ამ საკითხებს. შესაბამისად, შემდეგ უკვე რთლი იქნება ობიექტური ინფორმაციის მიღება. კიდევ ერთხელ, ინსპექტორებს უნდა ახსოვდეთ, რომ ეს არის მათი გამოძიება და ის უნდა პროგრესირებდეს მათი გეგმების შესაბამისად.

იმის გამო, რომ შეიძლება არ იყოს საკმარისი დრო და რესურსები პირველივე ვიზიტისას ყველა მონშე რომ დაიკითხოს, ამიტომ საჭიროა წინასწარ განისაზღვროს ის თანმიმდევრობა, რომლის მიხედვითაც მოხდება მონშეების დაკითხვა და მათ ჩვენებების დოკუმენტირება. ეს მნიშვნელოვანია იმდენად, რამდენადაც პირველი ვიზიტისას ინსპექტორებს შეუძლიათ მიიღონ ის ინფორმაცია, რომელიც თავად მონშემ იცის და არა ის, რომელიც მას სხვებისგან გაუგია.

ინცინდენტის ადგილზე წასვლამდე

ინსპექტორებს უნდა ახსოვდეთ, რომ მათი ერთ-ერთი მოვალეობაა იმის უზრუნველყოფა, რომ სამუშაო პირობები არის უსაფრთხო დასაქმებულთა ჯანმრთელობისათვის და მუშაობისთვის. ამის უზრუნველყოფა შესაძლებელია თუკი ხდება შესაბამის კანონმდებლობის დაცვა.

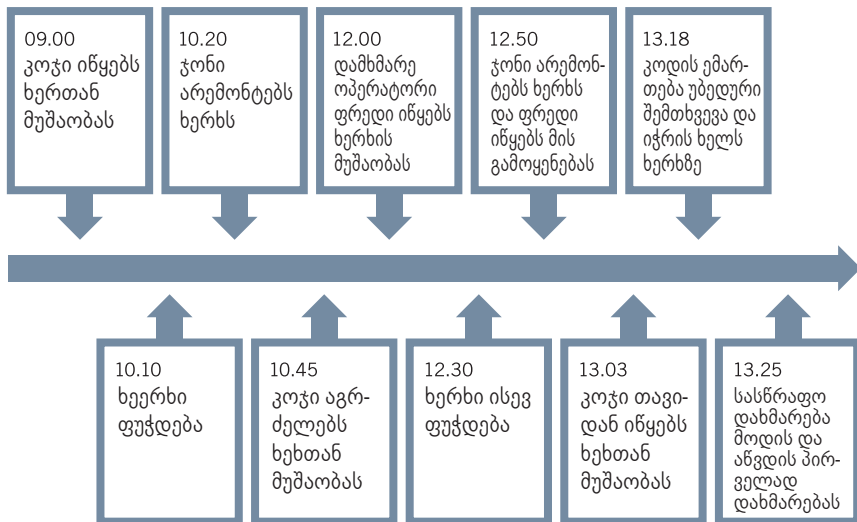
როდესაც ინსპექტორები ნახულობენ ინცინდენტის ადგილს, არ იქნება მისაღები თუკი ისინი ისე წამოვლენ ადგილიდან, რომ არ დარწმუნდებიან, რომ ინცინდენტის გამომწვევი მიზეზი კიდევ სხვაგანაც არსებობს. მაგალითად, თუკი ინცინდენტის მიზეზი იყო უყურადღებოდ მითოვებული დაზგა, ინსპექტორები უნდა დარწმუნდნენ, რომ ყველა სხვა დაზგა საწარმოში არის დაცული. მათ შეიძლება არ ჰქონდეთ იმის საშუალება, რომ საწარმოს ყველა ადგილი მოინახულონ, მაგრამ უნდა მიიღონ პირობა დასაქმებულებისაგან და ადმინისტრაციისგან, რომ ისინი მუშაობენ უსაფრთხო გარემოში.

3.3 ინფორმაციის ანალიზი

ინფორმაციის შეგროვების შემდეგ, ინსპექტორებმა უნდა მოახდინონ მისი ორგანიზება და ანალიზი, რათა დაადგინონ ინციდენტის ყველა გამომწვევი ფაქტორი უშუალო, ძირითადი და არსებითი (რა და რატომ მოხდა). როგორც წესი, უშუალო და ძირითადი მიზეზი ადვილი დასადგენია, უფრო რთულია არსებითი მიზეზის პოვნა.

უშუალო მიზეზის მაგალითია დაზიანების გამომწვევი, ამ შემთხვევაში ხერხის პირი ან ქიმიური ნაერთი. ძირითადი მიზეზის მაგალითია დაზგის დამცავი მოწყობილობის არარსებობა ან დაზგის არასადანადლო გამოყენება ინსტრუქციის შესაბამისად. არსებითი მიზეზის მაგალითი შეიძლება იყოს დაბალი ხარისხის ნაგებობა და დაზგის მოწყობა, ზედმეტი სტრესი, უსაფრთხო სამუშაო პირობების არარსებობა (რაც რისკის შეფასების ჩატარებითაა შესაძლებელი), ან იმის უზრუნველყოფა, რომ უსაფრთხო სამუშაო პირობები გარანტირებულია სამუშაო ადგილზე.

ინფორმაციის ორგანიზების ერთ-ერთი ფორმა შეიძლება იყოს მოვლენათა განვითარების ცხრილის შექმნა:



როგორც ზემოთ მოცემული მაგალითი ცხადჰყოფს, ცხრილი კარგი საშუალებაა იმის დასადგენად, თუ რა მოხდა - ამ შემთხვევაში კოჯის უბედური შემთხვევა - მაგრამ არ გვეხმარება იმის გარკვევაში თუ რატომ მოხდა.

ერთი საშუალება იმის დასადგენად, თუ რატომ მოხდა უბედური შემთხვევა არის ე.წ. 'ბრალეულობის ხის' ანალიზის ჩატარება. ეს ტექნიკა, რომელიც ქვემოთაა მოყვანილი დიაგრამაში, ახდენს მოვლენათა და პირობების რეკონსტრუირებას, რომლებმაც მიგვიყვანა კონკრეტულ ინციდენტამდე მუდმივად კითხვა 'რატომ' დასმით და საწყისი პირობისაკენ უკუსვლით, ინციდენტის მომენტამდე. ამ შემთხვევაში ეს იწყება კოჯის მიერ ხელის მოჭრის მომენტიდან. მეორე ხაზზეა უკვე დაზარალებულის იდენტიფიცირება, საფრთხის წყარო და ის პირობები, რომელმაც ერთად მოიყვანა ხერხი და კოჯი.

გამომძიებელი მანამ სვამს კითხვა 'რატომ', სანამ მასზე გაცემული პასუხი მნიშვნელობას არ კარგავს. ქვემოთ მოყვანილ მაგალითში 'რატომ' კითხვის დასმას შეიძლება თავი დაგანებოთ მაშინ, როცა მასზე პასუხი იქნება 'ხის მოსაჭრელად', მაგრამ სხვა ხაზებზე შეიძლება დაისვას კითხვა: 'რატომ მოხსნა ფრედმა დამცავი?', რატომ ჩქარობდა კოჯი საშუაოს დასრულებას და ა.შ. ამ შეკითხვების დასმისას გამომძიებელმა შეიძლება დაინახოს დამატებითი ინფორმაციის საჭიროება, ან ამ შეკითხვებზე პასუხის გაცემა შეიძლება უკვე არსებული ინფორმაციის დახმარებით.

როდესაც არ არსებობს პასუხი კითხვაზე 'რატომ', გამომძიებელს შეიძლება დასჭირდეს დამატებითი ინფორმაციის მოძიება. ეს უნდა იყოს ფაქტობრივი ინფორმაცია, არ შეიძლება, რომ ეს იყოს ვარაუდი და უნდა მოხდეს კონკრეტული ინფორმაციის მოძიება.

მოპოვებული ინფორმაციის ანალიზი საშალებას უნდა აძლევდეს ინსპექტორს, რომ პირველ რიგში დაადგინოს უბედური შემთხვევის უშუალო მიზეზი/ები, შემდეგ კონტროლის მექანიზმები - ზემოთმოყვანილ მაგალითში, ხერხის დაცვა იქნებოდა უბედური შემთხვევის უშუალო მიზეზის პრევენცია. თუმცა ზემოთმოყვანილ მაგალითში უნდა იქნას გამოძიებული ძირითადი მიზეზი, რის გამოც მოხდა უბედური შემთხვევა - რატომ არ იყო დაცული ხერხი უბედური შემთხვევის დროს - რათა აღარ მოხდეს უბედური შემთხვევის განმეორება.

ყველა უშუალო მიზეზისათვის ინსპექტორებმა უნდა დაადგინონ ძირითადი მიზეზები, რომლებმაც დაუშვეს უშუალო მიზეზის არსებობა. არსებითი მიზეზების განმეორების პრევენციის მიზნით, საჭიროა მაკორექტირებელი ქმედების იდენტიფიცირება და განხორციელება, რაც თავის მხრივ, შეამცირებს უბედური შემთხვევის განმეორების ალბათობას.

ინსპექტორებმა შეიძლება დაადგინონ, რომ ადამიანური შეცდომების გამო მოხდა უბედური შემთხვევა, მაგრამ ამ შემთხვევაში გასარკვევია, რამ გამოიწვია ამ შეცდომების დაშვება. მათ ასევე ისიც უნდა გაიაზრონ, რომ ასეთი შეცდომები იზოლირებული ფაქტები არ არის ხოლმე. თანამშრომლის მიერ დაშვებული შეცდომა, როგორც წესი, არ არის ერთადერთი მიზეზი და ამიტომ ყველა მიზეზი უნდა იქნას იდენტიფიცირებული.

ადამიანური შეცდომების სამი ფართე კატეგორია:

- უნერ-ჩვევებით გამოწვეული შეცდომები ხდება მაშინ, როცა ა) აკეთებ ნაცნობ საქმეს არასწორად, მაგ: რთავ არასწორ ჩამრთველს, ან ბ) კარგად ნაცნობი საქმე, მაგ: დამცავი საფარის გამოყენება მუშაობის დაწყებამდე, არ სრულდება. ასეთი შეცდომების დაშვების თავიდან აცილება შეიძლება, მაგალითად დანადგარის დამონტაჟებით, რომელიც არ ჩაირთვება მანამ, სანამ არ იქნება გამოყენებული დამცავი საფარი.
- შეცდომები, რომლებიც გამოწვეულია ა) წესების უკუღებულყოფით, მაგ: არსებობს წესი, მაგრამ თანამშრომელი არ იცავს მას, ან არასწორად ასრულებს წესების მოთხოვნებს, ან ბ) არასათანადო ცოდნით გამოწვეული, მაგ: კონკრეტულ სიტუაციას არ არეგულირებს არსებული წესები, რის გამოც თანამშრომელი იღებს გადაწყვეტილებას საკუთარი ცოდნის მიხედვით. ასეთი შეცდომების თავიდან აცილება შესაძლებელია სამუშაო ადგილზე უსაფრთხო სამუშაო პირობების შექმნით, ტრენინგებითა და მანქანა-დანადგარების სწორი დიზაინის გამოყენებით.
- დარღვევები, რომლებიც განზრახ ხდება, სამუშაო ადგილზე უსაფრთხო სამუშაო გარემოს დარღვევის მიზნით. შესაფერისი ტრენინგი და ადექვატური მედახედველობა ასეთი შეცდომების თავიდან აცილების საშუალებას იძლევა.

თუკი ადამიანის მიერ დაშვებული შეცდომები აღმოჩნდება უბედური შემთხვევის მიზეზი, მაშინ გამომძიებელმა რეკომენდაცია უნდა გაუწიოს ისეთ ღონისძიებებს, რომლებიც სანარმოს საშუალებას მისცემს თვიდან აიცილოს მათი განმეორება. ასეთი რეკომენდაციების შეთავაზებისას, მათ უნდა გაითვალისწინონ მრავალი ფაქტორი, რომლებსაც შეუძლია გავლენა მოახდინონ ადამიანის ქცევაზე:

ადამიანური ფაქტორები:

- ფიზიკური შესაძლებლობები (ზომა და სიძლიერე)
- კომპეტენცია (ცოდნა, უნარები და გამოცდილება)
- დადლილობა, სტრესი, განწყობა, ალკოჰოლი და ნარკოტიკები.

პროფესიული ფაქტორები:

- დავალების შესასრულებლად რამდენი ყურადღებაა საჭირო? (როგორც მცირე, ასევე ზედმეტ ყურადღებას შეუძლია ბევრი შეცდომის გამოწვევა)
- გაფანტული ყურადღება ან ყურადღების სხვა საქმეზე გადატანა
- არაადექვატური პროცედურები
- დავალების შესრულებისთვის გამოყოფილი დრო

ორანიზაციული ფაქტორები

- ხანგრძლივი სამუშაო საათები
- საკმარისი რესურსების ხელმისაწვდომობა
- ზედამხედველობის ხარისხი
- მმართველობის რგოლის ვალდებულება სამუშაო ადგილზე უსაფრთხოებისა და ჯანმრთელობის დაცვის უზრუნველსაყოფად ('უსაფრთხოების კულტურა')

საწარმოში და მანქანა-დანადგარების გაუმართაობით გამოწვეული ფაქტორები

- რამდენად ადვილი გასაგები და წასაკითხია კონტროლის შესახებ ინფორმაცია?
- არის თუ - არა მანქანა-დანადგარები ისე მოწყობილი, რომ თვიდან აიცილონ შეცდომები?
- არის თუ - არა სამუშაო ადგილი ისე მოწყობილი, რომ ხელსაყრელი იყოს იქ დასაქმებული ადამიანებისთვის?

მას შემდეგ, რაც ინსპექტორები მოახდენენ ყველა გამომწვევში მიმების იდენტიფიცირებას, მათ უნდა გასცენ რისკის კონტროლის მექანიზმების შესახებ ინფორმაცია.

3.4 პრევენციული/რისკის კონტროლის ზომების იდენტიფიცირება

ამ მომენტისთვის გამოძიებულს უკვე დადგენილი ექნება მოვლენათა განვითარების თანმიმდევრობა (რა და როგორ მოხდა). ამავე დროს, უკვე ინფორმირებულნი არიან რისკების შემცირების ყველა არსებული მეთოდის შესახებ, რომლებიც არსებობის შემთხვევაში შესაძლებელს გახდიდა უბედური შემთხვევის თავიდან აცილებას მოვლენათა ჯაჭვის განწყვეით.

მიუხედავად იმისა, რომ რისკების კონტროლის მექანიზმები ამ დროს უკვე უნდა იყოს იდენტიფიცირებული, ინსპექტორებს არ სჭირდებათ სანარმოს დახმარება ყოველი მათგანის განსახორციელებლად. ზოგიერთი მათგანის დანერგვის შემთხვევაში დამატებითი ძალისხმევის გარეშე შესაძლებელი იქნება არა მხოლოდ უკვე მომხდარი უბედური შემთხვევის განმეორების თავიდან აცილება, არამედ ასევე სხვა შემთხვევების თავიდან აცილებაც.

როდესაც კონტროლის ყველა მექანიზმი არის გარკვეული, შემდეგი ნაბიჯია იმის გადაწყვეტა, თუ რომლის შეთავაზება უნდა მოხდეს და რომელი მათგანია პრიორიტეტული:

რისკების კონტროლის შემდეგი იერარქია უნდა იქნას გამოყენებული:

1. ელიმინაცია: რისკის ელიმინაციისთვის განკუთვნილი ზომები, მაგ: უფრო უსაფრთხო პროდუქტების გამოყენება (წყალზე დამზადებული საღებავები, გამსწვლზე დაფუძნებული საღებავების ნაცვლად);
2. ჩანაცვლება: არსებული მანქანა-დანადგარების უფრო თანამედროვე მოდელებით ჩანაცვლება, რომლებსაც უსაფრთხოების უფრო მაღლი სტანდარტები აქვთ;
3. ტექნიკური კონტროლი: ისეთი ზომების გატარება, რომლებიც შეამცირებენ საფრთხეს, მაგ: დამცავი ან გამწოვი სისტემების დამონტაჟება;
4. ადმინისტრაციული კონტროლი: ისეთი ღონისძიებების გატარება, რომლებიც სამუშაო ადგილზე ამცირებენ რისკს, მაგ: თანამშრომლების როტაცია, რათა უზრუნველყოფილ იქნას უსაფრთხოება;
5. პირადი უსაფრთხოების საშუალებები: მათი იმ დროს გამოყენება, როდესაც სხვა კოლექტიური დამცავი საშუალებები არ არსებობს.

ასეთი იერარქიის არსებობის აზრი იმაში მდგომარეობს, რომ თუკი აღარ იარსებებს საფრთხე, მსგავსი უბედური შემთხვევაც აღარ განმეორდება; უფრო მეტიც, ის გადაწყვეტილებები, რომლებიც ემყარება ელიმინაციას, ჩანაცვლებას და ტექნიკურ კონტროლს უფრო სანდოა, ვიდრე ისინი, რომლებიც ემყარება ადამიანის ქმედებას.

ამავე დროს მხედველობაში უნდა ვიქონიოთ, რომ კონტროლის რა მექანიზმიც არ უნდა ავირჩიოთ, უცილებლად იქნება საჭირო თანამშრომლებისთვის ინფორმაციისა და ტრენინგის მიწოდება, შესაფერისი ინფრასტრუქტურის მოწყობა; ინსპექტორებმა შეიძლება ასევე ჩათვალონ, რომ ტრენინგის ჩატარება აუცილებელი პირობაა რისკის შესამცირებლად.

ინსპექტორების ერთ-ერთი მოვალეობა იმაშიც მდგომარეობს, რომ უზრუნველყონ სამუშაო ადგილების უსაფრთხოება და ეროვნული კანონმდებლობის დაცვა როგორც დამსაქმებლების, ასევე დასაქმებულების მიერ. პირადი უსაფრთხოების საშუალებების დარიგება მოკლევადიან პერსპექტივაში რისკს შეამცირებს, მაგრამ საჭიროა გრძელვადიანი ქმედება, ანუ ისეთი ტექნოლოგიების გამოყენება, რომლებიც ყოველდღიურად შეამცირებენ სამუშაო ადგილზე რისკს ყველა დასაქმებულისათვის. კონტროლის ყველა შესაძლო ზომის იდენტიფიცირება ინსპექტორებს საშუალებას მისცემს უფრო კომპეტენტური რჩევა გაუწიოს სანარმოებს სამუშაო ადგილზე უსაფრთხოების უზრუნველსაყოფად და შესაბამისად გრძელვადიან პერსპექტივაში ეროვნული კანონმდებლობის შესრულების უზრუნველსაყოფად.

3.5 სამოქმედო გეგმის განხორციელება

გამოძიების ამ ეტაპზე უკვე დადგენილი იქნება რისკის მართვის მექანიზმები, რომელთა განხორციელებაც იქნება საჭირო. ზოგიერთი შეიძლება გადაუდებელ განხორციელებას საჭიროებდეს, მაგალითად, მანქანა-დანადგარებზე დამცავი საფარის დამაგრება; დანარჩენი შეიძლება უფრო ხანგრძლივი პერიოდის განმავლობაში განხორციელდეს, მაგ: ვენტილაციის სისტემის შეცვლა ან რისკების შეფასების სიდრმისეული კვლევა.

ინსპექტორები უნდა დარწმუნდნენ, რომ სანარმოს წარმომადგენლები გადადგავენ საჭირო ნაბიჯებს მსგავსი უბედური შემთხვევის თავიდან ასაცილებლად. ამიტომ მათ შეიძლება მოუწიოთ გადაწყვეტი ნაბიჯების გადადგმა, მაგ: გამოსცენ აღსრულების ბრძანება, რომ მოხდეს დამცავი საფარის გაკეთება, წერილით მიმართონ სანარმოს, რომელშიც გაწერილი იქნება იმ ნაბიჯების ნუსხა, რომლებიც უნდა გადადგას სანარმოს დროის შესაბამისი ინტერვალის მითითებით.

ინსპექტორების სამოქმედო გეგმა კი შეიძლება გულისხმობდეს დამატებით ვიზიტებს, იმის დასადგენად გაუჭობესდა თუ - არა სამუშაო პირობები სანარმოში და ხორციელდება თუ - არა მეთანხმებული ღონისძიებები.

3.6 ანგარიშის მომზადება/ინფორმაციის დოკუმენტირება

არც ერთი გამოძიება არ ითვლება დასრულებულად საბოლოო ანგარიშის მომზადების გარეშე. ყოველ ანგარიშში დეტალების რაოდენობა დამოკიდებულია ინციდენტის სირთულეზე, რომელმაც გამოიწვია გამოძიების ჩატარება.

ანგარიში წარმოადგენს გამოძიების მიერ განხორციელებულ ღონისძებათა ჩანაწერს. ის აღწერს თუ რა და რატომ მოხდა და რა ნაბიჯები გადაიდგა მისი განმეორების თავიდან ასაცილებლად. მოსალოდნელია, რომ გამოძიების შედეგებს გაეცნობიან სხვადასხვა პირები და ორგანიზაციები, მაგალითად, ორანიზაციის/საწარმოს შიდა მმართველი ჯგუფი, დაზარალებული და მისი ოჯახი, დამსაქმებელი და ის თანამშრომლები, რომლებიც შეესწრნენ ინციდენტს, დამსაქმებელთა და დასაქმებულთა ორგანიზაციები, გამოძიებაში ჩართული სხვა მხარეები, იურისტები და მედია. ანგარიშში მოხვედრილი ინფორმაცია შეიძლება გამოყენებულ იქნას, როგორც მაგალითი სხვა შემთხვევების თავიდან ასაცილებლად.

ერთგნული კანონმდებლობა ანდა ინსპექტორატი შეიძლება ითხოვდეს ანგარიშის მოსამზადებლად სპეციალური ფორმის გამოყენებას. ეს უზრუნველყოფს, რომ ყველა გამოძიება ერთი და იმავე პროცედურებით წარიმართოს და ხელს შეუწყობს თანმიმდევრულობის შენარჩუნებას.

თუკი გამოიყენება სტანდარტიზებული ფორმები, ყურადღება უნდა მიექცეს იმასაც, რომ ამით არ შეიზღუდოს ინფორმაციის რაოდენობა ანგარიშში. არ უნდა იქნას შეზღუდული ანგარიშის ზომა, რადგან ამას ყოველთვის მიყვავართ მონოლეტული ინფორმაციის რაოდენობის შემცირებასთან.

ანგარიშის მომზადებისას ასევე იმასაც უნდა მიექცეს ყურადღება, რომ ინსპექტორებისაგან განსხვავებით მკითხველს შეიძლება არ გააჩნდეს შესაბამისი ექსპერტიზა და ინფორმაცია, ამიტომ ყველაფერი უნდა იყოს ანგარიშში განმარტებული სათანადოდ დასათაურებელი ფოტოები და სკეჩები მკითხველს დაეხმარება ასევე მომხდარის გაგებაში.

ანგარიშში ასევე უნდა იყოს ინფორმაცია იმ მონმეების შესახებ, რომლებმაც მიაწოდეს გამოძიებას ინფორმაცია და ასევე ინფორმაცია მოპოვებული ნივთ-მტკიცებების შესახებ (იხ. ნაწილი 3.2).

the 1990s, the number of people with diabetes has increased in all industrialized countries, and this increase is continuing at a rapid rate.

Diabetes is a chronic disease, and the long-term complications of diabetes are a major cause of morbidity and mortality. The most common long-term complications of diabetes are cardiovascular disease, nephropathy, retinopathy, and neuropathy. The prevalence of these complications increases with the duration of diabetes and the degree of glycaemic control. The most common cause of death in people with diabetes is cardiovascular disease, which is responsible for approximately 50% of all deaths in this population.

The management of diabetes is aimed at preventing or delaying the onset of long-term complications. This is achieved by maintaining good glycaemic control.

The most important factor in determining glycaemic control is the degree of glycaemic variability. Glycaemic variability is defined as the fluctuation in blood glucose levels over time.

The most common cause of glycaemic variability is the fluctuation in insulin sensitivity. Insulin sensitivity is defined as the ability of insulin to lower blood glucose levels.

The most common cause of fluctuation in insulin sensitivity is the fluctuation in physical activity. Physical activity increases insulin sensitivity, and this effect is most pronounced during and immediately after exercise.

The most common cause of fluctuation in physical activity is the fluctuation in daily routine. Daily routine is defined as the pattern of activities that a person engages in over the course of a day.

The most common cause of fluctuation in daily routine is the fluctuation in work and leisure time. Work and leisure time are defined as the periods of a day when a person is engaged in work or leisure activities, respectively.

The most common cause of fluctuation in work and leisure time is the fluctuation in the timing of meals. The timing of meals is defined as the time of day when a person eats a meal.

The most common cause of fluctuation in the timing of meals is the fluctuation in the amount of food eaten. The amount of food eaten is defined as the quantity of food consumed at a meal.

The most common cause of fluctuation in the amount of food eaten is the fluctuation in the type of food eaten. The type of food eaten is defined as the composition of the food in terms of macronutrients.

The most common cause of fluctuation in the type of food eaten is the fluctuation in the quality of the food. The quality of the food is defined as the degree to which the food is processed.

The most common cause of fluctuation in the quality of the food is the fluctuation in the source of the food. The source of the food is defined as the origin of the food, such as whether it is locally sourced or imported.

The most common cause of fluctuation in the source of the food is the fluctuation in the season of the year. The season of the year is defined as the time of year when the food is produced.

The most common cause of fluctuation in the season of the year is the fluctuation in the weather. The weather is defined as the atmospheric conditions at a particular time and place.

The most common cause of fluctuation in the weather is the fluctuation in the time of day. The time of day is defined as the time of day when the weather is measured.

The most common cause of fluctuation in the time of day is the fluctuation in the month of the year. The month of the year is defined as the time of year when the weather is measured.

The most common cause of fluctuation in the month of the year is the fluctuation in the year. The year is defined as the time of year when the weather is measured.

The most common cause of fluctuation in the year is the fluctuation in the climate. The climate is defined as the long-term average weather conditions at a particular time and place.

The most common cause of fluctuation in the climate is the fluctuation in the latitude. The latitude is defined as the distance from the equator to a particular location.

The most common cause of fluctuation in the latitude is the fluctuation in the longitude. The longitude is defined as the distance from the prime meridian to a particular location.

The most common cause of fluctuation in the longitude is the fluctuation in the altitude. The altitude is defined as the height above sea level of a particular location.

The most common cause of fluctuation in the altitude is the fluctuation in the elevation. The elevation is defined as the height above a particular point of reference.

The most common cause of fluctuation in the elevation is the fluctuation in the topography. The topography is defined as the physical features of a particular area.

4. უბედური შემთხვევის გამოძიების საკონტროლო სია

მნიშვნელოვანია გვახსოვდეს, რომ საკონტროლო სია არ არის ამომწურავი და ის მხოლოდ ხელს უწყობს იმ ძირითადი საკითხების შესენებას, რომელიც დაეხმარება ინსპექტორებს გამოძიების წარმოებაში. ზოგიერთი მათგანი შეიძლება საერთოდაც არ იქნას გამოკვლეული, მაგრამ რიც შემთხვევებში შეიძლება თემების დამატებაც კი გახდეს საჭირო ამ სიაში.

მიზანი არის შემდეგ კითხვებზე პასუხის გაცემა:

ვინ? სად? როდის? რა? როგორ? და რატომ?

1. ქმედებები, რომლებიც უნდა განხორციელდეს უბედური შემთხვევის შესახებ ინფორმაციის მიღებისას

- ეცნობოს სანარმოს ინსპექტორების ვიზიტის შესახებ და ეთხოვოთ, რომ არ შეცვალონ რაიმე უბედური შემთხვევის ადგილას;
- მოიძებნოს შესაფერისი კადრები;
- შემოწმდეს, რომ ყველა გამოძიებელი ატარებს ოფიციალურ საიდენტიფიკაციო დოკუმენტს
- მოიძებნოს წინა ინსპექტირების ანგარიშები;
- უზრუნველყოფილ იქნას პირადი უსაფრთხოების საშუალებები;
- უზრუნველყოფილ იქნას ინფორმაციის ჩანერის საშუალებების ხელმისაწვდომობა, მათ შორის ფოტო აპარატები, ვიდეო კამერები, დამატებითი მენსიერების ბარათებითა და ბატარაებით, მანძილმზომი, რვეულები, სანერი საშუალებები, ფანარი, მობილური ტელეფონი;
- უზრუნველყოფილ იქნას შესაბამისი სამართლებრივი დოკუმენტების არსებობა;
- იდენტიფიცირებულ იქნას სათანადო დამხმარე მასალები;
- მოძიებულ იქნას უბედური შემთხვევის ადგილზე მისასვლელად სათანადო სატრანსპორტო საშუალება.

2. ინფორმაციის შეგროვება

ა. ადგილზე მისვლისას უნდა გაირკვეს ვინ არიან დამსაქმებლები და ვინ - თანამშრომლები, ინსპექტორი უნდა გაეცნოს მათ და აუხსნას თავისი მისვლის მიზანი.

ბ. ყოველი დამარალეულისათვის ცალ-ცალკე უნდა შეგროვდეს შემდეგი ინფორმაცია (ეს არ არის ამომწურავი სია):

- დაზიანებების შესახებ დეტალები, მათი სიმძიმის შესახებ, როგორ მიიღეს ეს დაზიანებები, რა თანამდებობა უკავია დამარალეულს, მოცემულ საწარმოში მუშაობის გამოცდილება, დაბადების თარიღი და საკონტაქტო ინფორმაცია;
- როდის და სად მოხდა უბედური შემთხვევა;
- რა ტიპის სამუშაოს ასრულებდა დამარალეული ინცინდენტის დროს და იმ მომენტისთვის არსებული სამუშაო სისტემა;
- გამოყენებული მანქანა-დანადგარების შესახებ ინფორმაცია, მოდელი, მარკა, სერიული ნომერი; ასევე ინფორმაცია სხვა საშუალებების შესახებ, მაგ: კიბე, ხარაჩოები, ელექტრო კაბელები და პირადი უსაფრთხოების საშუალებები;
- გამოყენებული ხელსაწყოების მდგომარეობის შესახებ კონკრეტული ინფორმაცია: მდებარეობა, ზედამხედველობის მექანიზმი, საკონტროლო ჩამრთველების მდგომარეობა, როგორც ინცინდენტამდე, ასევე მის შემდეგ;
- იმ ადამიანების სახელები, საკონტაქტო ინფორმაცია და თანამდებობები, რომლებიც შეესწრნენ ინცინდენტს, რა ტიპის საქმიანობით იყვნენ იმ მომენტისთვის დაკავებულნი;
- სამუშაოს რა სისტემას იყენებდა დამარალეული უბედური შემთხვევისას და როგორ განსხვავდებოდა იგი ჩვეულებრივ გამოყენებული სამუშაო სისტემისაგან, თუკი ასეთი განსხვავება არსებობდა;
- გარემო პირობები ინცინდენტის დროს, მაგ: ინცინდენტი მოხდა დღისით თუ ღამით, ამინდი;
- სამუშაო ადგილზე ზოგადი პირობები, მათ შორის შიდამეურნეობა, განათება და ხმაურის დონე, ტრანსპორტის მოძრაობა, ვენტილაცია, მოსასვენებელი პირობები.

გ. მოიპოვეთ შემდეგი დოკუმენტები (ეს სია არ არის ამომწურავი):

- დამარალეულის დასაქმების კონტრაქტი, ასევე ინფორმაცია კვალიფიკაციის ასამაღლებელი კურსების შესახებ;

- გამოყენებული ხელსაწყოების/მანქანა-დანადგარების ექსპლოატაციის შესახებ ინფორმაცია;

გამოყენებული ხელსაწყოების/მანქანა-დანადგარების მწარმოებლის მიერ მომზადებული გამოყენების ინსტრუქცია;

- იმ ნივთიერების გამოყენების უსაფრთხოების წესების შესახებ ინფორმაცია, რომლებიც ფიგურირებდნენ უბედური შემთხვევის დროს;
- სანარმოს შემონმების ანგარიშები;
- სამუშაო ადგილზე და გამოყენებული ხელსაწყოების/მანქანა-დანადგარების რისკის შეფასება;
- სამუშაო ადგილზე უსაფრთხოებისა და ჯანდაცვის საკითხებზე მომუშავე კომიტეტის სხდომის ოქმები;
- წინა უბედური შემთხვევების შესახებ ანგარიშები;
- თანამშრომლების მიერ გადაღებული ფოტოები, ვიდეო კადრები, უსაფრთხოების სამსახურის მიერ გადაღებული ვიდეო.

გახსოვდეთ: ინფორმაციის შეგროვებისას უნდა სათანადოდ დაასათაუროთ ისინი, ვისგან და როდის მიიღეთ. როდესაც იღებთ ფოტოებს, აღნიშნეთ რას აღწერენ ისინი (გამოიყენეთ 3.2 ნაწილში მითითებული ფორმა).

ინციდენტის ადგილის დატოვებამდე დარწმუნდით, რომ ის ან მსგავსი პირობები, რომლებმაც გამოიწვია უბედური შემთხვევა აღარ არსებობს სანარმოში, ან მის რომელიმე ნაწილში.

დ. მოწმესთან გასაუბრება

- მოახდინეთ ყველა მოწმის იდენტიფიცირება, მას შემდეგ რაც დაასრულებთ დაგეგმვის ფაზას, დაიწყეთ მათთან გასაუბრება;
- გამოიყენეთ **PEACE** მოდელი (დაგეგმვა, ჩართულობა, აღრიცხვა და შეკითვა, დახურვა, შეფასება)
- გამოიყენეთ ღია შეკითხვები ინფორმაციის მისაღებად;
- გამოიყენეთ დახურული შეკითხვები ფაქტების გასარკვევად ან კონკრეტული ინფორმაციის მისაღებად;

3. გააანალიზეთ მიღებული ინფორმაცია

შეავსეთ მოვლენების განვითარების დროის ფორმა, რათა დაადგინოთ რა მოხდა და დაადგინოთ მიზეზ-შედეგობრივი კავშირი. მრავალჯერ დასვით კითხვა 'რატომ', მანამ, სანამ ამ შეკითხვის დასმით ვეღარ მიიღებთ ფასეულ ინფორმაციას.

4. მოახდინეთ რისკების კონტროლის საშუალებების იდენტიფიცირება

განსაზღვრეთ პრევენციული კონტროლის მექანიზმები, რომლებიც განყვეტდნენ ინციდენტის გამომწვევ მოვლენათა ჯაჭვს და ასევე განსაზღვრეთ, რომელი მათგანის განხორციელებაა მნიშვნელოვანი მომავალში მსგავსი ინციდენტის განმეორების თავიდან ასაცილებლად, თუკი შესაძლებელია შემდეგი იერარქიის გამოყენებით: ელიმინაცია, ჩანაცვლება, ტექნიკური კონტროლი, ადმინისტრაციული კონტროლი, პირადი უსაფრთხოების საშუალებები.

5. მონიტორინგი გაუწიეთ სამოქმედო გეგმის შესარულებას

დარწმუნდით, რომ შეთანხმებული ქმედებები სამუშაო პირობების გასაუმჯობესებლად შესრულდა, მათ შორის დამატებითი ვიზიტების განხორციელების გზითაც.

6. მოამზადეთ ანგარიში/მოახდინეთ ინფორმაციის დოკუმენტირება.

5. ანგარიში გამოძიების შესახებ

ნაწილი A - გამოძიების დეტალები

(კარგი იქნება თუ მოამზადებთ სტანდარტულ ფორმას, რომელშიც ველები იქნება შესავსები)

- A1** საწარმოს/ვების სახელი/ები (მიუთითეთ იურიდიული პირის სრული დასახელება);
- A2** საწარმოს მისამართი/ები (კომპანიების შემთხვევაში მიუთითეთ რეგისტრაციის მისამართი; კერძო პირების შემთხვევაში მიუთითეთ ნებისმიერი მაიდენტიფიცირებელი ინფორმაცია);
- A3** პასუხისმგებელი პირის მოვალეობა/თანამდებობა (დამსაქმებელი, თვით დასაქმებული, კონტრაქტორი და ა.შ.);
- A4** ინცინდენტის მდებარეობა/მისამართი (მისამართი იმ ადგილისა, სადაც გამოძიების ქვეშ მყოფი ინცინდენტი მოხდა);
- A5** გამოძიების დაწყების თარიღი;
- A6** გამოძიების ნომერი;
- A7** გამოძიების ობიექტის აღწერა (მოკლე შინაარსი ანგარიშის ძირითადი საკითხის შესახებ);
- A8** ინცინდენტის თარიღი;
- A9** ინცინდენტის შედეგად დაზარალებული ან გარდაცვლილი პირების სახელები და მისამართ/ები;
- A10** მთავარი გამოძიებლის სახელი, მისი დამსაქმებლის სრული მისამართი;
- A11** მთავარ გამოძიებელთან ერთად იმავე დეპარტამენტში მომუშავე სხვა გამოძიებლების სახელები და საკონტაქტო ინფორმაცია;
- A12** სხვა გამოძიებლების სახელები და საკონტაქტო ინფორმაცია;
- A13** გამოძიების სხვა თარიღები.

ნაწილი B - ფაქტობრივი ინფორმაცია

B1 ინცინდენტის გამოძიების ფაქტებისა და გარემოებების აღწერა. ეს ნაწილი უნდა მოიცავდეს ფაქტობრივ ინფორმაციას, რომელიც გადამოწმებული უნდა იყოს მოპოვებული ჩვენებებით, დოკუმენტებით, სკენებითა და ფოტოებით. უნდა მოიცავდეს ფაქტების ამომწურავ ჩამონათვალს. თუკი არსებობს ერთმანეთთან შეუსაბამობაში მყოფი ფაქტები, არ არის საჭირო რომელიმე მათგანის სანდობის შესახებ კომენტარის გაკეთება.

თუკი შესაძლებელია, ეს ნაწილი სტრუქტურირებული უნდა იყოს ქვე-თავებად, მაგალითად:

- სანარმო, მანქანა-დანადგარები და სხვადასხვა ნივთიერებები
- სამუშაო სისტემა
- ტრენინგები, ინსტრუქტაჟი და ზედამხედველობა
- რისკების შეფასება
- შედეგები, მაგ: დაზიანების ხარისხი/მასშტაბი

B2 პასუხისმგებელი პირების მიერ ინცინდენტამდე გატარებული პრევენციული ზომები (აღწერეთ ინცინდენტამდე არსებული უსაფრთხოების და რისკების მართვის შექანიზმები).

B3 ჯანდაცვისა და უსაფრთხოების მართვა (თუკი ამ ეტაპამდე არ მომხრადა ამ საკითხის აღწერა, შეძლებისდაგვარად, აქ უნდა განიმარტოს ინცინდენტამდე არსებული ჯანდაცვისა და უსაფრთხოების მართვის სისტემა, მათ შორის პასუხისმგებელ პირებს შორის არსებული ნებისმიერი შეთანხმება, რომელიც გამოძიებისთვის იქნება სასარგებლო).

B4 ინცინდენტის შემდეგ პასუხისმგებელი პირების მიერ გატარებული პრევენციული ზომები (აღწერეთ ინცინდენტის შემდეგ გატარებული ზომები, რათა უზრუნველყოფილიყო არსებული რეგულაციების დაცვა. დაასახელეთ რა ზომების გატარება იქნა გამოწვეული გამოძიებლების ჩარევის შედეგად, მათ შორის აღსრულების ზომები).

B5 ჯანდაცვისა და უსაფრთხოების მართვის სისტემაში ინცინდენტის შემდეგ გატარებული ცვლილებები (აღწერეთ ნებისმიერი ცვლილება, რომელთა შესახებაც ამ დრომდე არ ყოფილა საუბარი. ახსენეთ თუკი ისინი გამოწვეული იქნა გამოძიებლების ჩარევის შედეგად, მათ შორის აღსრულების ზომები).

ნაწილი C - ინცინდენტის ანალიზი და კონონმდებლობასთან შესაბამისობა

C1 გამოძიებლების დასკვნები ინცინდენტის გამოწვევი მიზეზების შესახებ (აღწერეთ უშუალო და ძირითადი მიზეზები. ამ ეტაპზე გამოძიებლებს უკვე უნდა შეეძლოთ, ყველა ფაქტის ანალიზის შემდეგ, საკუთარი აზრი გამოთქვან მომხდარის მიზეზების შესახებ).

C2 საკანონმდებლო მოთხოვნები (ჩამოთვალეთ შესაბამისი საკანონმდებლო მოთხოვნები).

C3 კანონის გამოყენება (ჩამოთვალეთ C2 ნაწილში ხსენებული რომელი კანონი იქნა დარღვეული). სასარგებლო იქნება ასევე შემდეგ საკითხებზეც კომენტარების გაკეთება:

- რამდენად იყო შესაძლებელი რისკის თავიდან აცილება და რამდენად იყო პრაქტიკულად განხორციელებადი ეფექტური პრევენციული ზომები;

- სათანადო სტანდარტები და მათი წყაროები (ეროვნული და საერთაშორისო სტანდარტები).
- ინცინდენტამდე არსებული კონტროლი მექანიზმების და მართვის სისტემების ეფექტურობა.
- დარღვევების ხასიათი და მასშტაბი, მაგ: რამდენად დაბალი იყო პასუხისმგებელი პირის ქმედება მოთხოვნილ სტანდარტთან მიმართებით და ეს დარღვევა წარმოადგენდა თუ - არა ერთეულ შემთხვევას.

ნაწილი D - გატარებული ან შეთავაზებული ქმედებები

D1 გამოძიებლებმა უნდა აღნუსხონ ნებისმიერი ღონისძიება, რომლებიც გატარდა ან იგეგმებ, რათა უზრუნველყოფილი იქნას კანონმდებლობასთან შესაბამისობა და თავიდან იქნას აცილებული მსგავსი ინცინდენტის განმეორება. ეს შეიძლება მოიცავდეს ზეპირ რჩევას, წერილობით რჩევას, სიტუაციის გასაუმჯობესებლად გაცემულ შეტყობინებებს, აკრძალვის შესახებ გაცემულ შეტყობინებებს ან სასჯელს.

დანართი 1

მონშების შესახებ ინფორმაცია

დანართი 2

სამხილების შესახებ ინფორმაცია

დანართი 3

სავალდებულო სარეგისტრაციო ჟურნალები, გადაწყვეტილების რეგისტრაციის ფორმები და ა.შ.

the 1990s, the number of people in the world who are living in poverty has increased from 1.2 billion to 1.6 billion (World Bank 2000).

There are a number of reasons for this increase in poverty. One of the main reasons is the rapid population growth in the developing world. The population of the world is expected to reach 8 billion by the year 2025 (United Nations 2000). This rapid population growth is putting a strain on the world's resources and is leading to a decline in the standard of living in many developing countries.

Another reason for the increase in poverty is the rapid technological change in the developed world. The rapid technological change is leading to a decline in the demand for low-skilled labour in the developed world. This is leading to a decline in the wages of low-skilled workers in the developed world, which is leading to an increase in poverty in the developed world.

There are a number of ways in which the world can reduce poverty. One way is to increase the investment in education and training in the developing world. This will help to increase the skills of the workforce in the developing world, which will lead to an increase in the demand for labour and an increase in the wages of workers in the developing world.

Another way to reduce poverty is to increase the investment in infrastructure in the developing world. This will help to improve the standard of living in the developing world and will lead to an increase in the demand for labour and an increase in the wages of workers in the developing world.

There are a number of other ways in which the world can reduce poverty. These include increasing the investment in health care, increasing the investment in social services, and increasing the investment in research and development. All of these ways will help to reduce poverty in the world.

References

- Adelman, R. (1995) *World Development Report 1995* (Washington, DC: World Bank).
- Adelman, R. (1996) *World Development Report 1996* (Washington, DC: World Bank).
- Adelman, R. (1997) *World Development Report 1997* (Washington, DC: World Bank).
- Adelman, R. (1998) *World Development Report 1998* (Washington, DC: World Bank).
- Adelman, R. (1999) *World Development Report 1999* (Washington, DC: World Bank).
- Adelman, R. (2000) *World Development Report 2000* (Washington, DC: World Bank).
- Adelman, R. (2001) *World Development Report 2001* (Washington, DC: World Bank).
- Adelman, R. (2002) *World Development Report 2002* (Washington, DC: World Bank).
- Adelman, R. (2003) *World Development Report 2003* (Washington, DC: World Bank).
- Adelman, R. (2004) *World Development Report 2004* (Washington, DC: World Bank).
- Adelman, R. (2005) *World Development Report 2005* (Washington, DC: World Bank).
- Adelman, R. (2006) *World Development Report 2006* (Washington, DC: World Bank).
- Adelman, R. (2007) *World Development Report 2007* (Washington, DC: World Bank).
- Adelman, R. (2008) *World Development Report 2008* (Washington, DC: World Bank).
- Adelman, R. (2009) *World Development Report 2009* (Washington, DC: World Bank).
- Adelman, R. (2010) *World Development Report 2010* (Washington, DC: World Bank).
- Adelman, R. (2011) *World Development Report 2011* (Washington, DC: World Bank).
- Adelman, R. (2012) *World Development Report 2012* (Washington, DC: World Bank).
- Adelman, R. (2013) *World Development Report 2013* (Washington, DC: World Bank).
- Adelman, R. (2014) *World Development Report 2014* (Washington, DC: World Bank).
- Adelman, R. (2015) *World Development Report 2015* (Washington, DC: World Bank).
- Adelman, R. (2016) *World Development Report 2016* (Washington, DC: World Bank).
- Adelman, R. (2017) *World Development Report 2017* (Washington, DC: World Bank).
- Adelman, R. (2018) *World Development Report 2018* (Washington, DC: World Bank).
- Adelman, R. (2019) *World Development Report 2019* (Washington, DC: World Bank).
- Adelman, R. (2020) *World Development Report 2020* (Washington, DC: World Bank).
- Adelman, R. (2021) *World Development Report 2021* (Washington, DC: World Bank).
- Adelman, R. (2022) *World Development Report 2022* (Washington, DC: World Bank).
- Adelman, R. (2023) *World Development Report 2023* (Washington, DC: World Bank).
- Adelman, R. (2024) *World Development Report 2024* (Washington, DC: World Bank).
- Adelman, R. (2025) *World Development Report 2025* (Washington, DC: World Bank).

პრაქტიკული მაგალითი: თანამშრომელი დაშავდა ცირკულარულ ხერხთან მუშაობისას

ეროვნულ კანონმდებლობაში განსხვავებების გამო ეს პრაქტიკული მაგალითი არ განიხილავს იურიდიულ საკითხებს, მათ შორის არც სამუშაო ადგილზე ჯანდაცვისა და უსაფრთხოების მართვის სისტემის კანონმდებლობასთან შესაბამისობას, არც მოწმეების დაკითხვას და არც სამხილების შეგროვებას. თუმცა მკითხველს გააცნობს საგამოძიებო პროცესის მიმდინარეობას.

სცენარი. ინსპექტორატმა მიიღო ინფორმაცია, რომ ცირკულარული ხერხის გამოყენებისას ახალგაზრდა თანამშრომელმა, რომელიც მუშაობდა XYZ საწარმოში მიიღო ხელის სერიოზული დაზიანება, რაც დასრულდა მის მარცხენა ხელზე 4 თითის ნაწილობრივი ამპუტაციით.

თქვენ უნდა გამოიძიოთ ეს შემთხვევა.

ნაბიჯი 1: რა ქმედებები უნდა განვახორციელოთ უბედური შემთხვევის შესახებ ინფორმაციის მიღებისას

ინციდენტის ადგილზე მისვლამდე:

- XYZ კომპანიის მფლობელს შეატყობინეთ, რომ აპირებთ ინციდენტის ადგილზე მისვლას ერთი საათის განმავლობაში გამოძიების დაწყებას და რომ ინციდენტის ადგილი ხელუხლებელი უნდა იყოს. თხოვეთ ინციდენტის ადგილის ზუსტი მისამართი.
- მოაგროვეთ ნებისმიერი ინფორმაცია, რაც ინსპექტორატს ამ კომპანიის შესახებ გააჩნია (საწარმოო პროცესი, თანამშრომელთა რაოდენობა, უკანასკნელი ინსპექტირების შედეგები, უბედური შემთხვევის ისტორია, მმართველი რგოლის დამოკიდებულება უსაფრთხოებისა და ჯანდაცვის მართვის სისტემებზე).
- დარწმუნდით ამ გამოძიებას მხოლოდ ერთი გამომძიებელი თუ ერთზე მეტი ჩაატარებს. ამის შემდეგ გაარკვიეთ რა რესურსები არის გამოძიების ჩასატარებლად ხელმისაწვდომი და განსაზღვრეთ გამომძიებლების როლი.
- დარწმუნდით, რომ გაქვთ პირადი უსაფრთხოების ყველა საჭირო საშუალება, ასევე ინფორმაციის ჩაწერის საშუალებები, მათ შორის ფოტოაპარატი, ბატარეები, მესსიერების ბარათები, რვეულები, მანძილმზომი და სანერი საშუალებები.
- ასევე დარწმუნდით, რომ ფლობთ ყველა საჭირო იურიდიულ დოკუმენტს, (მაგ: მონმის ჩვენებისა და შემაკავებელი ორდერის ფორმებს).
- მოიძიეთ ცირკულარული ხერხის უსაფრთხო მუშაობის შესახებ ინსტრუქცია, თუკი ასეთი არსებობს.

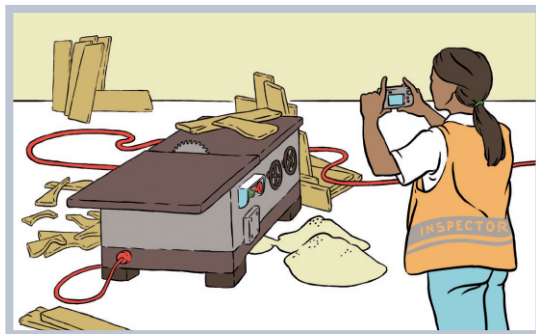
- დარწმუნდით, რომ თქვენ და თქვენს კოლეგებს გაქვთ ოფიციალური საინდენტიფიკაციო დოკუმენტები, მათ შორის სავიზიტო ბარათები და უბედური შემთხვევის გამოძიების საკონტროლო კითხვების სია.
- მოავარეთ ინცინდენტის ადგილამდე ტრანსპორტირების საკითხი.

ნაბიჯი 2: ინფორმაციის შეგროვება

იმისთვის, რათა უპასუხოთ შეკითხვებს: ვინ? სად? როდის? რა? როგორ? და რატომ?

XYZ საწარმოში მისვლისას:

- გააცანით თქვენი თავი დამსაქმებლისა და დასაქმებულების წარმომადგენლებს და გააცანით მისვლის მიზანი.
- განსაზღვრეთ ინცინდენტის ზუსტი დრო.
- გაარკვიეთ ვინ არის დაზარალებული: სრული სახელი, დაბადების თარიღი, სქესი, თანამდებობა, მუშაობის სტაჟი ამ საწარმოში და თუკი ცნობილია დაზიანებების მასშტაბი და სიმძიმე.
- ნახეთ ინცინდენტის ადგილი და შეეცადეთ გაარკვიოთ: ცირკულარული ხერხის დაზგის მოდელი, მწარმოებელი, სერიული ნომერი და მისი მდებარეობა. გადაუღეთ ფოტო (ასევე დარწმუნდით, რომ გარკვეული გაქვთ სად არის დამცავი საფარი), საშუალო ადგილი და მიმდებარე ტერიტორია. გაარკვიეთ, შეცვლილია თუ - არა ინცინდენტის ადგილი. ხომ არ გეგვენებათ, რომ დამცავი საფარი ინცინდენტის შემდეგ დაამაგრეს დაზაგაზე?



- ჩამოაყალიბეთ თქვენი მოსაზრება სამუშაო პირობების შესახებ. მოწესრიგებულია სამუშაოს მიმდებარე ტერიტორია? ხომ არ არის ირგვლივ ხის ნაჭრები ან სხვა ნივთები, რომლებზეც შეიძლება ვინმეს ფეხი წამოედო? როგორია განათების დონე? არის საკმარისი სივრცე ხერხის სათანადოდ გამოსაყენებლად? არის ადგილზე მტვერის შემკრები მოწყობილობა (ადგილობრივი გამწოვი და სავენტილაციო დანადგარი)?
- დაადგინეთ ვინ იყენებს ხერხს კიდეც და მოიპოვეთ მათი საკონტაქტო ინფორმაცია;
- გაარკვიეთ ვის შეიძლება დაენახა ინცინდენტი, მათ შორის სამუშაოთა მწარმოებელი და მოიპოვეთ მათი საკონტაქტო ინფორმაცია;
- მოითხოვეთ ხერხის გამოყენების ინსტრუქციის ასლი და ჩაინიშნეთ, ვისგან მიიღეთ იგი;
- მოითხოვეთ დაზარალებულის პირადი საქმე, მათ შორის კვალიფიკაციის ასამაღლებელ კურსებში მონაწილეობის ინფორმაცია.

თქვენ ამ ეტაპზე უკვე გაარკვიეთ, რომ საქმე გვაქვს ხერხთან, რომელიც არის PPPP, მოდელი 123, სერიული ნომერი 987456. მდებარეობს XYZ საწარმოს ცენტრში და აღნიშნეთ, რომ არ აქვს დამცავი საფარი, დენის კაბელი გდია იატაკზე, ხერხის ირგვლივ ყრია ხის ნაჭრები. ირგვლივ ბევრი მტვერია, რადგან არ არის გამწოვი.

თქვენ სურათი გადაუღეთ უყურადღებოდ დატოვებულ ხერხს და მის ირგვლივ ტერიტორიას.

XYZ საწარმოს წარმომადგენელმა ბ-ნ ქუერთიმ გაცნობათ, რომ დაზარალებულია ბ-ნი ქსავიერ ჯონსი, 17 წლის, დაბადებული 1992 წლის 15 აპრილს, რომელიც აღარ იმყოფება საწარმოში, რადგან წაყვანილ იქნა საავადმყოფოში.

თქვენ ამავე დროს დაადგინეთ, რომ ხერხთან ინცინდენტის დროს ასევე მუშაობდა ბ-ნი ტარო იამადა, 24 წლის, დაბადებული 1985 წლის 19 სექტემბერს.

2009 წლის 25 სექტემბერს თქვენ გადმოგვცათ ხერხის გამოყენების 15 გვერდიანი ინსტრუქცია, ბ-ნი ქერიმ ჰადადის მიერ, რომელიც არის სამუშაოთა მწარმოებელი და იგი დაასათაურეთ Kh1.

იმ ინფორმაციის გათვალისწინებით, რაც ამ დროისთვის გაქვთ მოპოვებული, თქვენ გადანყობით გაესაუბროთ ბ-ნ იამადას. თუმცა გასაუბრებამდე გეგმავთ თუ რა საკითხები გასურთ მასთან განიხილოთ, კერძოდ:

- ინცინდენტის დეტალები, 'TED' შეკითხვების გამოყენებით, მაგ: გთხოვთ აღწეროთ რა დაინახეთ, როცა ქსავიერს უბედური შემთხვევა მოუვიდა. თუ შეიძლება ამიხსენით, რას აკეთებდით ორივე ამ დროს.
- სამუშაოს შესახებ ინფორმაცია: რაში მდგომარეობს მისი მოვალეობები, ვისგან იღებს დავალებებს და მანამდე უმუშავია თუ - არა ქსავიერთან ერთად.
- ხერხის მუშაობის ჩვეულებრივი სისტემა;
- მოიპოვეთ პირადი ინფორმაცია, მათ შორის თანამდებობა, საწარმოში მუშაობის ხანგრძლივობა;
- მოითხოვეთ კონკრეტული ინფორმაცია, მათ შორის უსაფრთხოების სისტემის შესახებ, მის მიერ გავლილი ტრენინგების შესახებ, განსაკუთრებით ხერხის გამოყენების შესახებ. გაარკვიეთ, იცნობს თუ - არა ხერხის გამოყენების ინსტრუქციას.

დაგვეგმოს ეტაპზე, თქვენ უნდა შეისწავლოთ ხერხის გამოყენების ინსტრუქცია და დაადგინოთ, საუბრობს თუ - არა იგი ხერხის უსაფრთხოების საკითხებზე, ჩამკეტი სახელურების შესახებ და დაცვის სისტემის შესახებ. ამის შემდეგ კი იღებთ გადაწყვეტილებას, ეს საკითხები განიხილოთ ბ-ნ იამადასთან.

ინტერვიუ:

გახსოვდეთ, დაამყარეთ კონტაქტი ბ-ნ იამადასთან და აუხსენით მას თქვენი, როგორც გამომძიებლის როლი და გაესაუბრეთ მას.

გასაუბრების შედეგად გამოვლინდა ინფორმაცია, რომელიც დაფიქსირდა შემდეგნაირად ეროვნული კანონმდებლობის შესაბამისად:

ჩვეულებრივად ტარომ და ქსავიერმა მიიღეს ინსტრუქტაჟი სამუშაოთა მწარმოებლისაგან - ქერიმისაგან, დაეჭრათ ხის 50 ნაჭერი ორად PPPP ხერხის 123 მოდელის გამოყენებით, რომელიც მდებარეობდა საწარმოს ცენტრში. ხის ნაჭრები თავდაპირველად იყო 1 მ. სიგრძის და 2 მ. სიგანის და სიგრძეზე უნდა გაეჭრათ, რომ მიეღოთ ნაჭრები 0.5 მ 2 მ-ზე.

ამ დავალების მიღების შემდეგ მათ დაიწყეს ხის დაჭრა. ტარო აწვდიდა ხის ნაჭრებს ხერხში და ქსავიერი კი იღებდა დაჭრილ ნაჭრებს. მათ დაახლოებით ხის 20 ნაჭერი დაამზადეს, როდესაც ქსავიერმა უკანა გზაზე ფეხი წამოდო დენის კაბელს და რომ არ დავარდნილიყო დასაყრდნობად ხელი გასწია. ამ დროს ხელი მოუხვდა ჩართულ ხერხზე და მიიღო საშიში ჭრილობა.

ეს მოხდა 2009 წლის 25 სექტემბერს დაახლოებით 10:45. ტარო და ქსავიერი ხშირად მუშაობდნენ ერთად ამ საქმეზე და როგორც წესი, ტარო აწვდიდა ხეს და ხავიერი იღებდა მას ხერხიდან. ტარო საწარმოში უკვე 6 წელია მუშაობს ხის საჭრელი დანადგარის მექანიკოსად. სანამ ხავიერი დაიწყებდა მუშაობას საწარმოში, მანამდე მხოლოდ თვითონ მუშაობდა ამ საქმეზე, შემდეგ კი მოვალეობები გაინაწილეს ისე, როგორც ზემოთაა აღწერილი.

ხერხი ყოველთვის ისე იყო აწყობილი, როგორც ინცინდენტის დღეს, ხერხის პირი დაზგიდან არის ამოწეული. პირზე არ არის დამცავი და არასოდეს ყოფილა, იმ დღიდან, რაც ტარომ დაიწყო საწარმოში მუშაობა. როდესაც მან ნახა ხერხის გამოყენების ინსტრუქცია KH1, მათ თქვა, რომ ის მანამდე არასოდეს უნახავს და დაადასტურა, რომ ხერხი არასოდეს ყოფილა ისე აწყობილი, როგორც ეს დიაგრამა 6-ში არის ნაჩვენები, რომელიც აჩვენებს დამცავს ხერხზე. მან ასევე დაადასტურა, რომ არასოდეს უნახავს ჩამრთველი, როგორც ეს დიაგრამა 8-ზეა ნაჩვენები და არ იცის, რისთვის გამოიყენება ის.

მას შემდეგ, რაც საწარმოში დაიწყო მუშაობა, ხერხს სულ ერთნაირად იყენებს, ისევე როგორც მისი წინამორბედი, რომლის სახელიც მას არ ახსოვს. მას არ მიუღია კონკრეტული ინსტრუქცია, როგორ უნდა მიენოღებინა ხე ხერხზე. როდესაც მისი კოლეგა ქსავიერი შვებულებაშია, მხოლოდ ის მუშაობს ხერხთან. როცა თვითონ არ არის, მაშინ ხერხს ამუშავებს სამუშაოების მწარმოებელი ქერიმი.

ტაროსგან მიღებულ ინფორმაციაზე დაყრდნობით, თქვენ გადანწყვტით, რომ ასევე გაესაუბროთ ქერიმს, სამუშაოთა მწარმოებელს, მხოლოდ მას შემდეგ, რაც დაგეგმავთ რა საკითხებზე გსურთ მასთან საუბარო.

სამსახურებრივი მოვალეობების შესახებ, როგორც იყო ხერხი აწყობილი, როდესაც ის მუშაობს მასთან. ასევე ეკითხებით თუ შეესწრო თვითონ ინცინდენტს, რამდენი ხანი მუშაობდა საწარმოში და ნახულობთ მისი კვალიფიკაციის ასამაღლებელ კურსებზე მონაწილეობის შესახებ ინფორმაციას.

გასაუბრების შედეგად გამოვლინდა ქვემოთ მოყვანილი ინფორმაცია, რომელიც დაფიქსირდა შემდეგნაირად ეროვნული კანონმდებლობის შესაბამისად:

ქერიმი არის სამუშაოთა მწარმოებელი საწარმოში და აძლევს დავალებებს სხვა თანამშრომლებს, რომლებიც მუშაობენ მანქანა-დანადგარებთან. იგი ამ საწარმოში უკვე 10 წელია მუშაობს, თავიდან დაიწყო ხერხის ოპერატორად მუშაობა, შემდეგ კი დააწინაურეს და გახდა სამუშაოთა მწარმოებელი ხუთი წლის წინ. ის თვლის, რომ მისი მოვალეობაა თანამშრომლებისთვის დავალების მიცემა, რომ მათ შეასრულონ კლიენტების შეკვეთები.

ის ადასტურებს, რომ დაახლოებით 09:30 ტაროსა და ქსავიერს სთხოვა დაეჭრათ 1 მ. სიგრძის და 2 მ. სიგანის ხის ნაჭრები სიგრძეზე, რათა მიეღოთ ნაჭრები 0.5 მ 2 მ-ზე PPPP ხერხის 123 მოდელის გამოყენებით, რომელიც საწარმოს ცენტრში მდებარეობდა. ინცინდენტის დროს არ იმყოფებოდა ადგილზე და არ იცის ზუსტად რა მოხდა.

მას შემდეგ, რაც გაიგო ინცინდენტის შესახებ, გამოიძახა სასწრაფო დახმარება და გაემართა შემთხვევის ადგილზე. ქსავიერი ნაიყვანეს საავადმყოფოში. ის ადასტურებს, რომ 2009 წლის 25 სექტემბერს 15:00 თქვენ მოგაწოდათ 15 გვერდიანი PPPP ხერხის 123 მოდელის, სერიული ნომრით 987456 გამოყენების ინსტრუქცია, რომელიც დასათაურებელია Kh1.

მას არასოდეს უნახავს დამცავი ხერხზე, როგორც ეს დიაგრამა 6-შია ნაჩვენები და არც არასოდეს ყოფილა ხერხი დაცული, როცა ის მას ამუშავებდა. ის ასევე არ თვლის თავს პასუხისმგებლად, ზედამხედველობა გაუჩიოს მუშაობის სისტემას საწარმოში, თავს პასუხისმგებლად თვლის მხოლოდ სამუშაოს შესრულებაზე. მან არ იცის პროფესიული კვალიფიკაციის ამაღლების კურსების შესახებაც.

ამის შემდეგ თქვენ გადანწყვეტ დაზარალებული ქსავიერ ჯონსსაც გაესაუბროთ, რომელიც საავადმყოფოშია და საწარმოში ხალხს ეუბნებით, რომ მათ დაუკავშირდებით თუკი დამატებითი ინფორმაცია დაგჭირდებათ.

მაგრამ საწარმოს დატოვებამდე უნდა დარწმუნდეთ, რომ თქვენი წასვლის შემდეგ იქ სამუშაო პირობები უფრო უსაფრთხო იქნება, ვიდრე მანამდე იყო. თქვენ გამოსცემთ შემაკავებელ ორდერს, რომელიც კრძალავს PPPP ხერხის 123 მოდელის გამოყენებას მანამ, სანამ ის არ იქნება სათანადოდ დაცული, დენის კაბელი არ იქნება ისე დაცული, რომ არ წარმოადგენდეს საფრთხეს. ასევე იძლევით მითითებას, რომ ხერხის ირგვლივ მიმოფანტული ხის ნაჭრებისაგან გაიწმინდოს ტერიტორია რეგულარულად და რომ საწარმომ გადახედოს მანქანა-დანადგარების გამოყენების უსაფრთხოების საკითხებს, რათა გარანტირებულ იქნას სამუშაო სისტემების უსაფრთხოება.

სანამ ქსავიერს გაესაუბრებთ, მანამდე საჭიროა წინასწარ მოემზადოთ, მათ შორის ჯერ "TED" შეკითხვები ინცინდენტის შესახებ (მაგ: თუ შეიძლება, აღწერეთ რა მოხდა, როგორი სამუშაო სისტემა არსებობდა, აღწერეთ თქვენი მოვალეობები და ა.შ.) შემდეგ კი შეიძლება გადახვიდეთ დახურული შეკითხვების დასმამე (მაგ: რომელ საათზე დაიწყეთ მუშაობა? რამდენი ხანია მუშაობთ ამ საწარმოში? რა თანამდებობაზე მუშაობთ?) განიხილეთ ხერხის მუშაობის ინსტრუქცია და უსაფრთხოების სისტემა, ასევე იკითხეთ მიუღია თუ - არა შესაბამისი ტრენინგი მისი გამოყენების შესახებ და თუ მიუღია, მაშინ - ვისგან.

გასაუბრება დაიწყეთ ქსავიერთან კონტაქტის დამყარებით. აუხსენით გამოძიების მიზანი და მასში თქვენი როლი.

გასაუბრების შედეგად გამოვლინდა ქვემოთ მოყვანილი ინფორმაცია, რომელიც დაფიქსირდა შემდეგნაირად ეროვნული კანონმდებლობის შესაბამისად:

ქსავიერი ადასტურებს, რომ დაიბადა 1992 წლის 15 აპრილს და რომ XYZ საწარმოში ბოლო 6 თვის განმავლობაში მუშაობდა. ის დაქირავებულია იმ მიზნით, რომ დაეხმაროს სხვადასხვა თანამშრომელს, ვისაც მისი დახმარება დასჭირდება, ყველაზე ხშირად ტაროს ეხმარება, რომლის გვარიც არ იცის. როგორც წესი, დავალებებს იღებს ქერიმისგან, სამუშაოთა მწარმოებლისაგან.

ინცინდენტის დღეს მუშაობა ჩვეულებისამებრ დილის 8 საათზე დაიწყო საწარმოს უკან ტერიტორიის დაგვიტ. დაახლოებით 09:30 ქერიმმა სთხოვა, ტაროს დახმარებოდა ხის ნაჭრების თანაბრად დაჭრაში. 10:15-ზე მას შემდეგ, რაც 10:00-ზე შეისვენეს, შეუდგნენ მუშაობას და როგორც წესი მას უნდა აეკრიფა დაჭრილი ხის ნაჭრები ხერხის დაშვით.

მას არ ახსოვს მუსტად რა დროს მოხდა ინცინდენტი, მაგრამ ის მას შემდეგ შეემთხვა, რაც უკან ბრუნდებოდა ხერხის მიმართულებით და ფეხი წამოღო დენის კაბელს. რომ არ დაცემულიყო მარცხენა ხელი გასწია თავის შესაკავებლად, რა დროსაც ხელი მოუხვდა ხერხზე, რომელიც ჯერ კიდევ ტრიალებდა. ხერხმა მარცხენა ხელის 4 თითი მოაჭრა სამი ყველაზე გრძელი თითის პირველ სახსართან, პატარა თითი კი მეორე სახსართან.

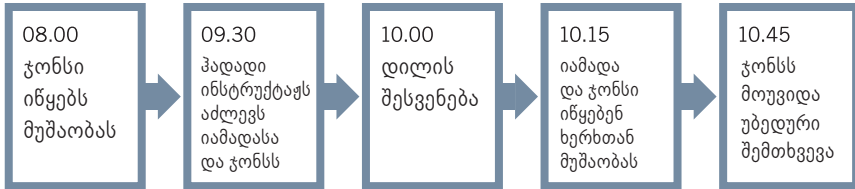
ის ადასტურებს, რომ ფოტო CFS1 აჩვენებს იმ ხერხს, რომელზეც მოხდა ინცინდენტი და როგორც ფოტოზეა ნაჩვენები, იქ არ არის დამცავი საფარი. ფოტო CFS2 აჩვენებს დენის კაბელს, რომელსაც წამოღო ფეხი. (ფოტოების CFS1 და CFS2 თქვენს - ინსპექტორის - მიერაა გადაღებული). ის აცხადებს, რომ როდესაც პირველად მოუწია

ხერხთან მუშაობა ტარომ აუხსნა როგორ უნდა ემუშავა და გააფრთხილა, რომ თითებს გაფრთხილებოდა, მას სხვა ინსტრუქტაჟი არ მიუღია. მას შემდეგ, რაც ნახა PPPP ხერხის 123 მოდელი სახელად KH1, მან განაცხადა, რომ პირველად ხედავს ამ დოკუმენტს და რომ არასოდეს უნახავს ისე აწყობილი ხერხი, როგორც ეს დიაგრამა 6-შია (რომელიც აჩვენებს ხერხს უსაფრთხოების საფარით). ის ასევე ამბობს, რომ ჩამრთველი არასოდეს ჰქონია ხერხს, როგორც ეს დიაგრამა 8-შია და არ იცის მისი დანიშნულება.

როგორც გამომძიებელი, თქვენ უნდა დაიწყოთ ამის შემდეგ მიღებული ინფორმაციის ანალიზი.

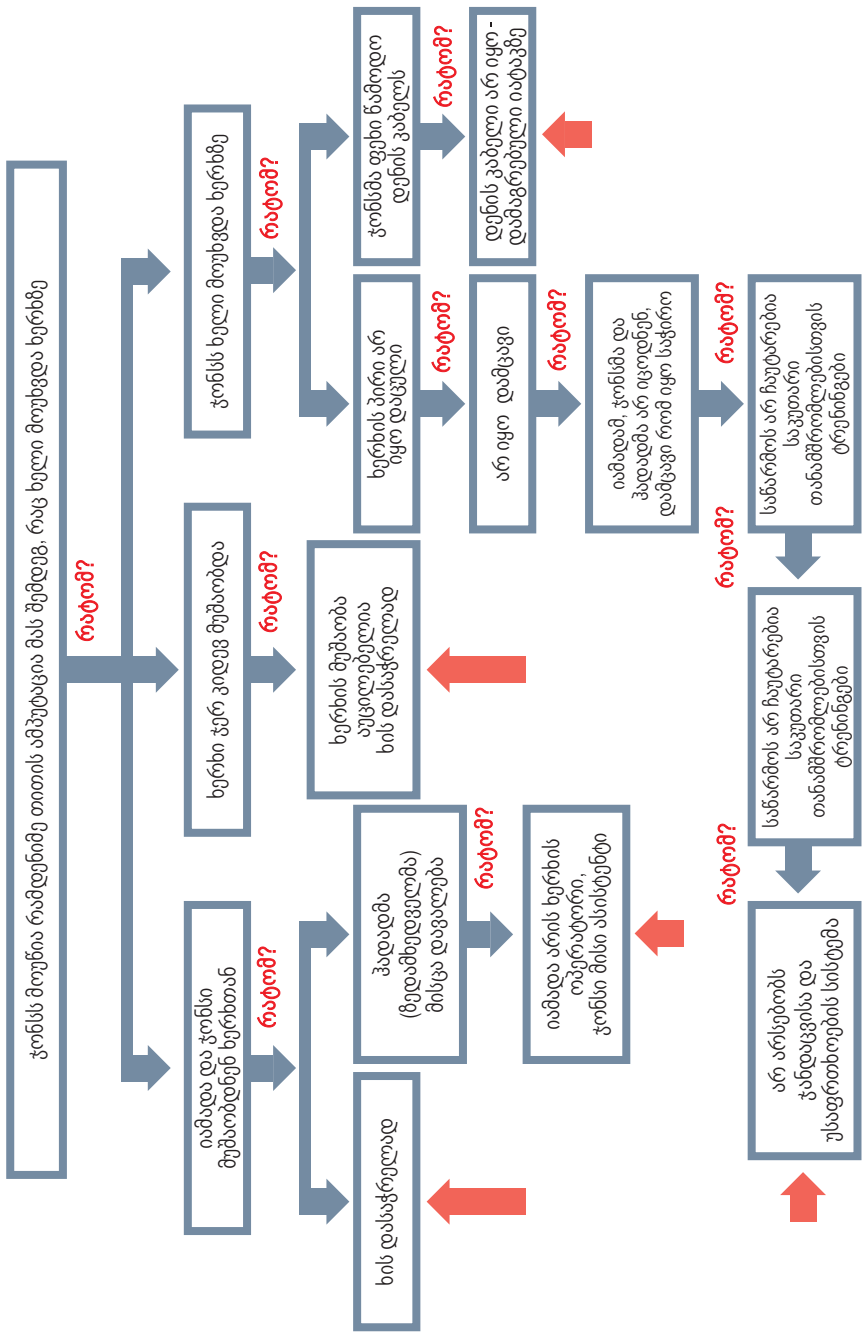
ნაბიჯი 3: ინფორმაციის გაანალიზება

რადგან უკვე იცით თუ რა მოხდა, შეგიძლიათ ახლა შეუდგეთ მოვლენების თანმიმდევრობის აღდგენას:



ეს ინფორმაცია გაირკვა იმ ჩვენებებიდან, რომელიც თქვენ მიიღეთ.

ამის შემდეგ შეგიძლიათ დაიწყოთ ე.წ. ბრალუელობის ხის ანალიზი. შეკითხვა 'რატომ' დასმით (რატომ მოხდა ინციდენტი?) თქვენ შეგიძლიათ მიიღოთ შემდეგი ინფორმაცია მოწმეების ჩვენებებზე დაყრდნობით:



ნაბიჯი 4: პრევენციის/რისკის კონტროლის მექანიზმის იდენტიფიცირება

რა არის უშუალო, ძირითადი და არსებითი მიზეზები?

უშუალო მიზეზები:

- დაზარალებულს ხელი მოუხვდა დაუცველ ხერხზე, რადგანაც მან ფეხი წამოდო ღენის კაბელს იატაკზე, რომელიც ასევე არ იყო დაცული და დამაგრებული.

ძირითადი მიზეზი:

- ხერხის პირი არ იყო დაცული;
- ირგვლივ იყო საფრთხის წყარო, იატაკზე დაგდებული დაუმაგრებელი ღენის კაბელი (ასევე ხის ნაჭრები);
- სამუშაო სივრცე იყო შემლუღული;
- სანარმოს არ ჰყავდა თავისი თანამშრომლები შესაბამისად მომზადებული;
- მედამხედველის როლი არ იყო განსაზღვრული;
- არ არსებობდა ჯანდაცვისა და უსაფრთხოების გამართული სისტემა, რომელიც მოახდენდა საფრთხეების იდენტიფიცირებას და უზრუნველყოფდა რისკების კონტროლის მექანიზმის არსებობას.

რისკების კონტროლის მექანიზმი:

- შეიძინონ და დამონტაჟონ ხერხის დამცავი;
- ღენის კაბელს შეუცვალონ მიმართულება, თუკი ეს არ არის შესაძლებელი კარგად დამაგრონ იატაკზე;
- ისე შეიცვალოს სივრცის ორგანიზება, რომ ხერხის ირგვლივ საკმარისი ადგილი იყოს სამუშაოსთვის;
- უფრო ხშირად მოხდეს სამუშაო სივრცის დალაგება, რათა მანქანა-დანადგარების ირგვლივ იყოს სისუფთავე;
- ყველა თანამშრომელმა გაიაროს კვალიფიკაციის ასამაღლებელი კურსები ხის დამამუშავებელი დანადგარების უსაფრთხო გამოყენების შესახებ.

- ყველა ზედამხედველმა, სამუშაოთა მწარმოებელმა იცოდეს საკუთარი მოვალეობები, რათა უზრუნველყონ უსაფრთხო სამუშაო გარემოს არსებობა და მოახდინონ რეგულარული ინსპექტირება;
- შეიქმნას ჯანდაცვისა და უსაფრთხოების ისეთი სისტემა, რომელიც საფრთხეების იდენტიფიცირებას ახდენს, ასევე ადგენს რისკის კონტროლის შესაბამის მექანიზმებს. გაანალიზდეს სისტემა მისი შექმნის შემდეგ, რათა უზრუნველყოფილ იქნას მისი ეფექტურობა.

ნაბიჯი 5: სამოქმედო გეგმის განხორციელება

დარწმუნდით, რომ რისკების კონტროლის შემოთავაზებული მექანიზმები აუცილებლად შესრულდება. ამის განხორციელების დრო შეიძლება სხვადასხვა საწარმოში სხვადასხვა იყოს. ზოგიერთი ნაბიჯის გადადგმა მაშინვე შეიძლება, ზოგიერთს - დრო დასჭირდება.

ნაბიჯი 6: გამოძიების ანგარიში

ნაწილი A - გამოძიების დეტალები

- A1** საწარმოს/ების სახელი/ები (მიუთითეთ იურიდიული პირის სრული დასახელება);
- A2** საწარმოს მისამართი/ები (კომპანიების შემთხვევაში მიუთითეთ რეგისტრაციის მისამართი; კერძო პირების შემთხვევაში მიუთითეთ ნებისმიერი მაიდენტიფიცირებელი ინფორმაცია) გრინ როუდ 35, ბლუ სქუარ, ფლათ ქაუნტი
- A3** პასუხისმგებელი პირის მოვალეობა/თანამდებობა (დამსაქმებელი, თვით დასაქმებული, კონტრაქტორი და ა.შ.) - დამსაქმებელი
- A4** ინცინდენტის მდებარეობა/მისამართი (მისამართი იმ ადგილისა, სადაც გამოძიების ქვეშ მყოფი ინცინდენტი მოხდა) გრინ როუდ 35, ბლუ სქუარ, ფლათ ქაუნტი
- A5** გამოძიების დაწყების თარიღი - 2009 წლის 25 სექტემბერი
- A6** გამოძიების ნომერი A30697
- A7** გამოძიების ობიექტის აღწერა (მოკლე შინაარსი ანგარიშის ძირითადი საკითხის შესახებ) - ბ-ნ ქსავიერ ჯონსს მოუხდა თავის მარცხენა ხელზე ოთხი თითის ამპუტაცია, როდესაც ხელი მოუხდა PPPP ხერხის 123 მოდელზე მუშაობისას

- A8** ინცინდენტის თარიღი - 2009 წლის 25 სექტემბერი
- A9** ინცინდენტის შედეგად დაზარალებული ან გარდაცვლილი პირების სახელები და მისამართები - ბ-ნი ქსავიერ ჯონსი, ბინა 3, ბისი როუდ, ფლათ ქაუნთი
- A10** მთავარი გამომძიებლის სახელი, მისი დამსაქმებლის სრული მისამართი ბ-ნი კარლოს ფლორეს სანჩესი, შრომის სამინისტრო, შრომის ინსპექტორატი, 25 ჰაი სთრით, ფლათ ქაუნთი
- A11** მთავარ გამომძიებელთან ერთად იმავე დეპარტამენტში მომუშავე სხვა გამომძიებლების სახელები და საკონტაქტო ინფორმაცია - არავინ
- A12** სხვა გამომძიებლების სახელები და საკონტაქტო ინფორმაცია - არავინ
- A13** გამოძიების სხვა თარიღები - 2009 წლის 27 და 29 სექტემბერი

ნაწილი B - ფაქტობრივი ანგარიში

- B1** ინცინდენტის/უბედური შემთხვევის გამომწვევი ფაქტებისა და გარემოებების აღწერა.

ეს ნაწილი უნდა მოიცავდეს ფაქტობრივ ინფორმაციას, რომელიც გადამოწმებული უნდა იყოს მოპოვებული ჩვენებებით, დოკუმენტებით, სკენებითა და ფოტოებით. უნდა მოიცავდეს ფაქტების ამომწურავ ჩამონათვალს. თუკი არსებობს ერთმანეთთან შეუსაბამობაში მყოფი ფაქტები, არ არის საჭირო რომელიმე მათგანის სანდოობის შესახებ კომენტარის გაკეთება.

თუკი შესაძებელია, ეს ნაწილი სტრუქტურირებული უნდა იყოს ქვე-თავებად, მაგალითად:

- საწარმო, მანქანა-დანადგარები და სხვადასხვა ნივთიერებები
- სამუშაო სისტემა
- ტრენინგები, ინსტრუქტაჟი და ზედამხედველობა
- რისკების შეფასება
- შედეგები, მაგ: დაზიანების ხარისხი/მასშტაბი

ბ-ნი ქსავიერ ჯონსი, რომელიც მუშაობდა ბ-ნ ტარო იამადასთან ერთად (ჩვენება 1 და 3), მოუწია მარცხენა ხელის ოთხი თითის ნაწილობრივი ამპუტაცია (ჩვენება 3), როდესაც ფეხი წამოდო დენის კაბელს, თავი რომ შეეკავებინა დაცემისაგან ამ დროს ხელი მოუხვდა PPPP ხერხის 123 მოდელზე, რომლის პირიც ამ დროს არ იყო დაცული, ხერხი ნაჩვენებია ფოტოებზე CFS 1 და 2, რომელიც წარმოდგენილია ბ-ნი კარლოს ფლორეს სანჩესის, გამოძიებლის მიერ (ჩვენება 4). ჯონსი, იამადა - სამუშაოთა მწარმოებელი - ბ-ნი ქერიმ ჰადადი (ჩვენება 1, 2 და 3) არ იყვნენ ინფორმირებულნი, რომ ხერხის პირს სჭირდებოდა დამცავი საფარი, როგორც ეს ინსტრუქციაშია მითითებული, KH 1 (სამხილი 1), რომელიც წარმოადგინა ჰადადმა. ჯონსმა, იამადამ და ჰადადმა (ჩვენებები 1, 2 და 3) განაცხადეს, რომ არ გაუვლიათ რამე ფორმალური კვალიფიკაციის ასამაღლებელი კურსი ხის დამამუშავებელ მანქანა-დანადგარებთან მუშაობისათვის და ჰადადმა ასევე განაცხადა (ჩვენება 3), რომ არ იყო ინფორმირებული მსგავსი კურსების არსებობის შესახებ.

B2 პასუხისმგებელი პირების მიერ ინცინდენტამდე გატარებული პრევენციული ზომები (აღწერეთ ინცინდენტამდე არსებული უსაფრთხოების და რისკების მართვის მექანიზმები) - არააფერი.

B3 ჯანდაცვისა და უსაფრთხოების მართვა (თუკი ამ ეტაპამდე არ მომხრდა ამ საკითხის აღწერა, შეძლებისდაგვარად, აქ უნდა განიმარტოს ინცინდენტამდე არსებული ჯანდაცვისა და უსაფრთხოების მართვის სისტემა, მათ შორის პასუხისმგებელ პირებს შორის არსებული ნებისმიერი შეთანხმება, რომელიც გამოძიებისთვის იქნება სასარგებლო).

გამოძიების დროს არ იქნა აღმოჩენილი ჯანდაცვისა და უსაფრთხოების მართვის სისტემა, რომელიც არსებობდა ინცინდენტამდე.

B4 ინცინდენტის შემდეგ პასუხისმგებელი პირების მიერ გატარებული პრევენციული ზომები (აღწერეთ ინცინდენტის შემდეგ გატარებული ზომები, რათა უზრუნველყოფილიყო არსებული რეგულაციების დაცვა. დაასახელოეთ რა ზომების გატარება იქნა გამოწვეული გამოძიებულების ჩარევის შედეგად, მათ შორის აღსრულების ზომები).

მას შემდეგ, რაც გაცემული იქნა შემარბევი ორდერი, რომლის მიხედვითაც იკრძალებოდა ხერხის გამოყენება, სანამ არ მოხდებოდა მისი სათანადოდ დაცვა, XYZ საწარმომ მოახდინა დამცავი საფარის მონტაჟი და დაამაგრა იატაკზე დენის კაბელი, რათა თავიდან აეცილებინა მოსალოდნელი საფრთხე. XYZ საწარმომ ასევე უზრუნველყო ხის დამამუშავებელი მანქანა-დანადგარების ოპერატორებისათვის შესაბამისი კვალიფიკაციის ასამაღლებელი კურსების ჩატარება და ჰადადს აუხსნა მისი ზედამხედველობის როლისა და ფუნქციების შესახებ.

B5 ჯანდაცვისა და უსაფრთხოების მართვის სისტემაში ინცინდენტის შემდეგ გატარებული ცვლილებები (აღწერეთ ნებისმიერი ცვლილება, რომელთა შესახებაც ამ დრომდე არ ყოფილა საუბარი. ახსენეთ თუკი ისინი გამოწვეული იქნა გამომძიებლების ჩარევის შედეგად, მათ შორის აღსრულების ზომები).

XYZ საწარმომ მოახდინა სამუშაო ადგილზე ჯანდაცვისა და უსაფრთხოების მართვის სისტემის, სამუშაო ადგილზე საფრთხეების იდენტიფიცირებისა და სათანადო რისკების მართვის ზომების ინიცირება.

ნაწილი C – ინცინდენტის ანალიზი და კონონმდებლობასთან შესაბამისობა

C1 - გამომძიებლების დასკვნები ინცინდენტის გამომწვევი მიზეზების შესახებ (აღწერეთ უშუალო და ძირითადი მიზეზები. ამ ეტაპზე გამომძიებლებს უკვე უნდა შეეძლოთ, ყველა ფაქტის ანალიზის შემდეგ, საკუთარი აზრი გამოთქვან მომხდარის მიზეზების შესახებ).

უშუალო მიზეზები:

დაზარალებულს მოუხვდა ხელი დაუცველ ხერხზე, როდესაც მან ფეხი წამოდო იატაკზე დენის კაბელს, რომელიც არ იყო დამაგრებული და დაფარული.

ძირითადი მიზეზები:

- ხერხის პირის დამცავი საფარი არ არსებობდა;
- სამუშაო სივრცის ირგვლივ იყო საფრთხეები, მაგ. დენის კაბელი, ასევე ხის ნაჭრები;
- ხერხის ირგვლივ სამუშაო სივრცე იყო შეზღუდული;
- საწარმოს თანამშრომლებს არ ჰქონდათ შესაბამისი ტრენინგი გავლილი ხერხის გამოყენების შესახებ;
- მედამხედველის როლი არ იყო განსაზღვრული.
- საწარმოში არ არსებობდა სამუშაო ადგილზე ჯანდაცვისა და უსაფრთხოების მართვის სისტემა, რომელიც მოახდენდა საფრთხეების იდენტიფიცირებას და ასევე არ არსებობდა სათანადო რისკების კონტროლის მექანიზმი.

აღნიშნული ინციდენტის მიზეზები ზემოთაა აღწერილი. ინციდენტი მოხდა არა მაშინ, როდესაც თანამშრომლები ჭრიდნენ ხეს, არამედ როდესაც დაზარალებულმა ჯონსმა ფეხი წამოდო დენის კაბელს ხერხთან მიახლოებისას. თუმცა, ხერხის პირი სათანადოდ რომ ყოფილიყო დაცული, მაშინ ინციდენტის რისკი უფრო ნაკლები იქნებოდა, იმ შემთხვევაშიც კი თუკი დაზარალებული მაინც წამოდებდა ფეხს იატაკზე დენის კაბელს. დასაქმებულები იყენებდნენ საფრთხის შემცველ სამუშაო სისტემას, რადგანაც მათ არ ჰქონდათ შესაბამისი ტრენინგი გავლილი. მათ არ უგულებელუყვიათ უსაფრთხოების წესები, რადგან ასეთ არ არსებობდა სანარმოში. ის, რომ ხერხის ასეთი ფორმით გამოყენებას ამ დრომდე არ გამოუწვევია ინციდენტი, არ ნიშნავს იმას რომ უსაფრთხო სისტემა არსებობდა სანარმოში. ზედამხედველმა ჰადადმა არ იცოდა როგორ უნდა ემართა ხერხი სათანადო უსაფრთხოების სისტემის გამოყენებით და შესაბამისად, არ შეეძლო სამუშაო ადგილზე უსაფრთხო სამუშაო სისტემის არსებობის უზრუნველყოფა. მან ასევე არ იცოდა თავისი, როგორც ზედამხედველის მოვალეობების შესახებ, სამუშაო ადგილას უსაფრთხო სამუშაო სისტემის მიმართებით. სანარმო უფრო იმით იყო დაინტერესებული, რომ დროზე შეესრულებინა შეკვეთა და არა იმით, რომ უზრუნველყოფა უსაფრთხოება სამუშაო ადგილზე.

C2 საკანონმდებლო მოთხოვნები (ჩამოთვალეთ შესაბამისი საკანონმდებლო მოთხოვნები).

ეს ნაწილი არ არის შევსებული, რადგან ეროვნული კანონმდებლობა სხვადასხვა ქვეყნებში განსხვავებულია.

C3 კანონის გამოყენება (ჩამოთვალეთ C2 ნაწილში ხსენებული რომელი კანონი იქნა დარღვეული).

ეს ნაწილი არ არის შევსებული, რადგან ეროვნული კანონმდებლობა სხვადასხვა ქვეყნებში განსხვავებულია.

ნაწილი D - გატარებული ან შეთავაზებული ქმედებები

D1 გამომძიებლებმა უნდა აღწერონ ნებისმიერი ღონისძიება, რომელიც გატარდა ან იგეგმება, რათა უზრუნველყოფილი იქნას კანონმდებლობასთან თანხვედრა და თავიდან იქნას აცილებული მსგავსი ინციდენტის განმეორება. ეს შეიძლება მოიცავდეს ზეპირ რჩევას, წერილობით რჩევას, სიტუაციის გასაუმჯობესებლად გაცემულ შეტყობინებებს, აკრძალვის შესახებ გაცემულ შეტყობინებებს ან სასჯელს.

ეროვნული კანონმდებლობა განსხვავდება; ბევრ შემთხვევაში შეიძლება სანქციები იქნას დაწესებული. ქვემოთ მოყვანილი მაგალითი აჩვენებს შესაფერის ქმედებებს:

2009 წლის 25 სექტემბერს გაცემულ იქნა შემაჩერებელი ორდერი, რომლის მოქმედება გრძელდება მანამ, სანამ XYZ სანარმო არ უზრუნველყოფს PPPP ხერხზე დამცავი საფარის დამაგრებამდე და დენის კაბელის მიერ გამოწვეული საფრთხის შემცირებამდე. XYZ სანარმოს მიეთითა, რომ მის ყველა თანამშრომელს,

ვინც ხეს ამუშავებდა, უნდა გაეფლო კვალიფიკაციის ასმალღებელი კურსები და უნდა შემოწმებულიყო მათი სამუშაო პრაქტიკის უსაფრთხოება, ასევე სამუშაო ადგილზე უნდა ყოფილიყო უზრუნველყოფილი კონტროლის სათანადო მექანიზმები ეს დადასტურებულ იქნა წერილობით. ზეპირად იქნა ასევე რეკომენდირებული სამუშაო სივრცის გაწმენდა ხის ნაჭრებისაგან, რაც კიდევ უფრო შეამცირებდა რისკებს. გაცემულ იქნა ასევე წერილობითი რეკომენდაციაც.

დანართი 1

მოწმების შესახებ ინფორმაცია, რომლებმაც გამოძიებას ჩვენება მისცეს

ჩვენების ნომერი	თარიღი	მოწმის სრული სახელი	მოწმის სრული სახელი
1	25/09/2009	ტარო იამადა	ცირკულარული ხერხის ოპერატორი
2	25/09/2009	ქერიმ ჰადადი	საამქროს სამუშაოთა მწარმოებელი
3	27/09/2009	ქსავიერ ჯონსი	დაზარალებული - ცირკულარული ხერხის ოპერატორის ასისტენტი
4	29/09/2009	კარლოს ფლორეს სანჩესი	შრომის ინსპექტორი

დანართი 2

მოპოვებული სამხილების შესახებ ინფორმაცია

სამხილის ნომერი	სამხილის საიდენტიფიკაციო ნომერი	სამხილის აღწერილობა	მოპოვების თარიღი/ მომწოდებელი	წარმოდგენილია (მონშე და ჩვენების ნომერი)	ჩვენებაში გვერდი/ აბზაცი	სამხილის შენახვის ადგილი
1	KH1	15 გვერდიანი დოკუმენტი PPPP ხერხის 123 მოდელის გამოყენების ინსტრუქცია'	ბ-ნი ქერიმ ჰადადი 25/09/2009 3 p.m.	ბ-ნი ქერიმ ჰადადი ჩვენება 2	გვ. 2, აბზაცი 6	სამხილების საცავი
2	CFS1	ფოტო, ხერხი PPPP მოდელი 123	25/09/2009	ინსპექტორი CFS ჩვენება 4	გვ. 1, აბზაცი 3	სამხილების საცავი
3	CFS2	PPPP ხერხის 123 მოდელის დენის კაბელის ფოტო	25/09/2009	ინსპექტორი CFS ჩვენება 4	გვ. 1, აბზაცი 3	სამხილების საცავი

დანართი 3

სავალდებულო რეგისტრაციის ფურნალები, გადაწყვეტილებების რეგისტრაციის ფორმები და ა.შ. - არ არსებობს

სამუშაო ადგილზე უბედური შემთხვევებისა და დაავადებების გამოძიება პრაქტიკული სახელმძღვანელო შრომის ინსპექტორებისათვის

შრომის საერთაშორისო ორგანიზაციის შეფასებით ყოველდღიურად დაახლოებით 6300 ადამიანი იღუპება და 860 000 ადამიანი იღებს დაზიანებას ან სხვა მხრივ აყენებს ზიანს საკუთარ ჯანმრთელობას სამუშაო ადგილზე უბედური შემთხვევებისა თუ დაავადებების გამო. მიუხედავად იმისა, რომ ეს ციფრი შოკისმომგვრელია, ის მაინც არ გამოხატავს იმ ტკივილსა და ტანჯვას რომელსაც განიცდიან გლობალურად დასაქმებული პირები და მათი ოჯახის წევრები, არც საწარმოებისათვის და საზგადოებისთვის გლობალურად მიყენებულ ეკონომიკურ ზარალს.

არ უნდა დაგვავიწყდეს, რომ უბედური შემთხვევა სამუშაო ადგილზე და პროფესიული დაავადებები შეიძლება თავიდან იქნას აცილებული. თუმცა, როდესაც ისინი ხდება, საჭიროა შესაბამისი დასკვნების გამოტანა და გაკვეთილის მიღება. ეს საშუალებას მისცემს როგორც დამსაქმებლებს, ასევე დასაქმებულებს, რომ გააუმჯობესონ სამუშაო პირობები, რაც თავის მხრივ გამოიწვევს ასეთი ინციდენტების რაოდენობის შემცირებას.



წინამდებარე სახელმძღვანელო მომზადდა შრომის საერთაშორისო ორგანიზაციის საერთაშორისო სატრენინგო ცენტრთან ერთად, რათა შრომის ინსპექტორებს მიაწოდოს ინფორმაცია, რჩევა და მეთოდოლოგია, ასევე მათაც ვინც ჩართულია გამოძიების პროცესში, რათა უზრუნველყოფილ იქნას ეფექტური გამოძიების წარმართვა.

International Labour Office

Route des Morillons 4
CH-1211 Geneva 22
Switzerland
Tel. +41 22 799 67 15
Fax. +41 22 7996878

Email: labadmin-osh@ilo.org
www.ilo.org

ISBN: 978-92-2-830833-4

